



TPS
— VALPARAÍSO —

REPORTE DE SOSTENIBILIDAD
TERMINAL PACÍFICO SUR VALPARAÍSO S. A.
2014

PERFIL DEL REPORTE

G4-28, G4-29, G4-30, G4-32

El presente Reporte de Sostenibilidad 2014 da a conocer por primera vez el desempeño económico, social y medioambiental de Terminal Pacífico Sur Valparaíso. Con este ejercicio, nos comprometemos a difundir nuestra gestión responsable de manera anual y abordar de la misma manera las oportunidades de mejora detectadas en este documento inicial, aumentando la calidad en la forma y el contenido, año a año.

Este documento ha sido elaborado siguiendo las pautas del Global Reporting Initiative (GRI), organismo internacional que desarrolla la Guía para Elaborar Reportes de Sostenibilidad más difundida y crecientemente utilizada por empresas de todo tipo, tamaño y rubro en el mundo.

En esta línea, Terminal Pacífico Sur declara haber desarrollado su reporte en conformidad con la Metodología G4 de GRI en su versión "Core", que exige a lo menos reportar un indicador específico por tema y subtema.

En la mayoría de los aspectos hemos dado a conocer más indicadores que el mínimo requerido, demostrando nuestro compromiso por abordar la totalidad de la información relevante para nuestras partes interesadas.

Es así como hemos reportado en total 66 indicadores, de los cuales 30 corresponden a Contenidos Básicos Generales (sobre la organización) y 36 a los Contenidos Básicos Específicos (desempeño).

Las siglas que se muestran bajo algunos títulos o subtítulos corresponden a los indicadores de perfil y desempeño establecidos por el Global Reporting Initiative (GRI).

En cada capítulo del reporte se indica la concordancia con el Principio o Materia Fundamental contenido en la Norma ISO 26000 de Responsabilidad Social, estándar al cual se encuentra alineada nuestra gestión.

Al final del documento se encuentra la Tabla GRI que contiene el resumen de los indicadores reportados. En esta oportunidad, la información no fue sometida a verificación externa.

Palabras claves:

TEU: medida que se utiliza universalmente para contabilizar la carga transferida en los terminales portuarios, ya que existen contenedores de distinta envergadura. Se define como "la unidad equivalente a un contenedor de veinte (20) pies de longitud."

Recalada: Arribo de una embarcación a puerto o a un punto de la costa, como fin de su viaje o para continuar la navegación.

Embarque: transferencia de la carga desde el frente de atraque hasta el interior de las bodegas o cubierta de la nave.

Calado: distancia vertical entre un punto de la línea de flotación y la línea base o quilla de un buque, con el espesor del casco incluido.

PUNTO DE CONTACTO

G4-31

Para temas relacionados con este reporte puede dirigirse a:

Solange Vial, Jefa de Marketing
Email: svial@tps.cl

Luis Montoya, Jefe de Personas
Email: lmontoya@tpsv.cl

Dirección: Antonio Varas N° 2, Tercer Piso, Valparaíso.
Teléfono: 56-32-2275800
Fax: 56-32-2275813
Página Web: www.tps.cl

EQUIPO ASESOR:

Consultora G4 Partners
www.g4partners.cl



CONTENIDO



MENSAJE DEL GERENTE GENERAL	04		
CAPITULO I. TODO SOBRE TPS	05	CAPÍTULO III. TEMA MATERIAL: VALPARAÍSO, NUESTRO VALOR AGREGADO	37
NUESTRO LUGAR EN EL MERCADO NACIONAL E INTERNACIONAL		RETROALIMENTACIÓN PERMANENTE	
GRANDES LINEAS NAVIERAS		DEPORTE; EDUCACIÓN Y CULTURA; DESARROLLO DE LA COMUNIDAD.	
EQUIPAMIENTO E INFRAESTRUCTURA DE PRIMER NIVEL		CAPITULO IV. TEMA MATERIAL: NUESTRO APORTE ECONÓMICO	47
ESTÁNDARES INTERNACIONALES E INICIATIVAS LOCALES A LAS QUE ADHERIMOS		VALOR ECONÓMICO GENERADO Y DISTRIBUIDO	
ASOCIACIONES GREMIALES		NUESTROS PROVEEDORES	
GOBIERNO DE LA ORGANIZACIÓN		CAPITULO V. TEMA MATERIAL: NUESTROS COLABORADORES	53
ORGANIGRAMA		COLABORADORES TERMINAL 1	
MISION, VISIÓN, VALORES Y DERECHOS HUMANOS		ROTACIÓN LABORAL	
RESPECTO E INTEGRACIÓN		BENEFICIOS SOCIALES	
CAPITULO II. NUESTRA VISION DE LA SOSTENIBILIDAD	21	PROTECCIÓN A LA MATERNIDAD	
MATERIALIDAD Y APORTE AL DESARROLLO SOSTENIBLE		NUESTROS SINDICATOS	
PARTICIPACIÓN DE NUESTROS GRUPOS DE INTERÉS		CAPACITACIÓN, FORMACIÓN Y DESARROLLO	
CÓMO NOS COMUNICAMOS		CERTIFICACIÓN DE COMPETENCIAS LABORALES	
		EVALUACIONES DE DESEMPEÑO	
		DIVERSIDAD	
		SALARIO INICIAL	
		CAPITULO VI. TEMA MATERIAL: UN TRABAJO SEGURO	65
		SISTEMA MASS	
		COMITÉS PARITARIOS	
		TASAS DE ACCIDENTABILIDAD Y SINIESTRALIDAD	
		CAPITULO VII. TEMA MATERIAL: CLIENTES Y CALIDAD DEL SERVICIO	69
		PROYECTOS DE AMPLIACIÓN	
		TARIFAS Y MANUAL DE SERVICIO	
		COMO EVALÚAN NUESTRO SERVICIO	
		CAPÍTULO VIII. EL PUERTO Y SU ENTORNO NATURAL	74
		EL PUERTO Y SU ENTORNO NATURAL	
		EMISIONES	
		ENERGÍA ELÉCTRICA	
		EL AGUA QUE CONSUMIMOS	
		MATERIALES UTILIZADOS EN LA OPERACION	
		CÓMO PROTEGEMOS NUESTRA BIODIVERSIDAD	
		TRATAMIENTO DE NUESTROS DESECHOS	
		INVERSIONES AMBIENTALES	
		TABLA DE CONTENIDOS GRI	81

MENSAJE DEL GERENTE GENERAL

Tengo el agrado de presentar el Primer Reporte de Sostenibilidad de Terminal Pacífico Sur Valparaíso, documento que da a conocer nuestro desempeño responsable en los ámbitos económico, social y ambiental, con énfasis en aquellos temas que son relevantes para nuestros grupos de interés.

Desde el primer día de nuestra operación, en el año 2000, hemos actuado con responsabilidad ante los impactos que podría tener nuestra operación en el puerto. Sabemos que somos un actor importante en el desarrollo de la ciudad de Valparaíso y del país, por ello, hemos sido exigentes en el actuar de cada uno de nuestros miembros, basándonos en una cultura ética y de confianza que transmitimos a nuestros clientes, colaboradores, proveedores, contratistas, autoridades y la comunidad en general.

El mundo está cambiando: el paradigma de antaño -en que la empresa funcionaba de espaldas a la comunidad- ha quedado obsoleto, y ha dado paso a una visión holística donde cada actor de la cadena, incluido el medioambiente, es fundamental para nuestra toma de decisiones.

Para generar una propuesta de valor a todos nuestros stakeholders, la sostenibilidad económica es fundamental. Ello significa tomar decisiones correctas ante los vaivenes de la economía nacional e internacional.

El año 2014 nuestro Terminal logró un récord histórico en transferencia de carga, llegando a 994.513 TEUs, superando ampliamente el total movilizado en 2013, que alcanzó las 903.070 unidades, lo que representa un aumento de un 10% en un año.

Nuestra empresa moviliza el 99% de la carga contenerizada del puerto de Valparaíso: el total alcanzado en 2014 representa prácticamente 5 veces más unidades transferidas que en el año 2000, fecha en que iniciamos nuestra operación.

Diálogo permanente

Durante el período abordado por el presente Reporte de Sostenibilidad, se registraron movilizaciones en algunos puertos importantes de nuestro país, que se tradujeron en paralización de las actividades portuarias que afectaron gravemente el comercio exterior. Estas movilizaciones no se extendieron a nuestro Terminal, y pudimos mantener la continuidad operativa en forma ininterrumpida tal como ha sido en todos los años de nuestra concesión, en virtud del diálogo permanente con nuestros trabajadores.

Respetamos el trabajo que realizan nuestros dos sindicatos a través del cumplimiento estricto de los convenios colectivos. Mantenemos una relación de confianza con ambas instancias, que agrupan al 79% de nuestros colaboradores, mientras que a nivel nacional el promedio de sindicalización apenas supera el 14%.

En la misma línea, durante 2014 participamos activamente de la discusión del proyecto de Ley Corta de Puertos, y manifestamos en distintas instancias nuestra preocupación por mantener las fuentes de trabajo y la competitividad portuaria de Chile.

Aumento de la capacidad

En el ámbito operacional, nuestro esfuerzo principal durante 2014 estuvo concentrado en aumentar la capacidad operativa para mantener la competitividad de Valparaíso. Es así como se aprobó la ejecución de la primera etapa de la ampliación del Frente de Atraque del Terminal 1 en 120 metros, proyecto que constituye la obra más importante para el desarrollo del puerto de Valparaíso en 90 años.

De esta forma, el frente operado por TPS alcanzará una longitud total de 740 metros lineales, lo que permitirá atender en forma simultánea 2 naves del tipo Post-Panamax, de 320 metros de longitud cada una.

Es el único proyecto emplazado al interior del área portuaria que no fue objeto de cuestionamientos por parte de ICOMOS y UNESCO en su impacto en el valor universal de Valparaíso como Patrimonio de la Humanidad.



Más aún, las obras generarán nuevos puestos de trabajo durante la construcción y posterior operación, como también a través de la contratación de servicios directos e indirectos relacionados con la actividad marítima portuaria.

Valor agregado

Para Terminal Pacífico Sur, estar insertos en la ciudad de Valparaíso es un valor agregado. Por ello, anualmente reafirmamos nuestro compromiso con el deporte, la educación, la cultura y la inversión social en la ciudad, a través de la ejecución de numerosas iniciativas que han beneficiado a miles de personas, en especial de los sectores más vulnerables de la comuna.

Los buenos resultados obtenidos demuestran nuestro claro compromiso por crecer de la mano con la ciudad y con todos los actores que forman la cadena portuaria. Ello sólo ha sido posible gracias a la entrega permanente y desinteresada de todos los colaboradores y colaboradoras de Terminal Pacífico Sur Valparaíso, a quienes agradezco de manera sincera y entusiasta.

Todo este esfuerzo se ve reflejado en el documento que aquí presentamos. Esperamos que sea de utilidad y responda a las expectativas de todos quienes, de una manera u otra, se han relacionado en estos quince años con nuestra organización en el desarrollo de la actividad marítima portuaria.

Atentamente,

Francesco Schiaffino
Gerente General TPS



01

TUDO SOBRE TPS

TODO SOBRE TPS

G4-3, G4-4, G4-5, G4-6, G4-7, G4-8, G4-9

Somos una organización dedicada a la transferencia de carga portuaria, en la que trabajan 419 personas, que procura brindar un servicio eficiente y altamente competitivo a nuestros clientes: las más grandes líneas navieras del mundo, importadores, exportadores, agentes de aduana y transportistas.

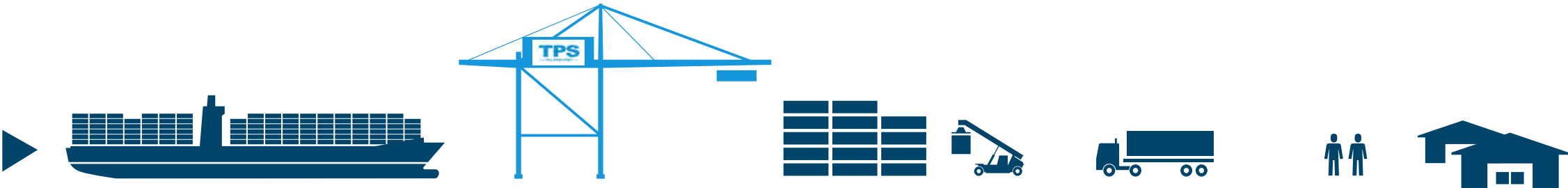
Operamos como concesionaria del puerto de Valparaíso, uno de los diez terminales administrados por el Estado de Chile, a través de la Empresa Portuaria Valparaíso (EPV), con quien en el año 2000 firmamos un contrato de concesión de 20 años para la administración y explotación del Terminal 1, que comprende un área de 16 hectáreas en la que se emplazan 5 Sitios de Atraque.

Desde el comienzo de nuestra operación, hemos realizado grandes inversiones para dotar al terminal con el mejor equipamiento y tecnología, para atender la creciente demanda de manera rápida y segura.



CADENA DE VALOR

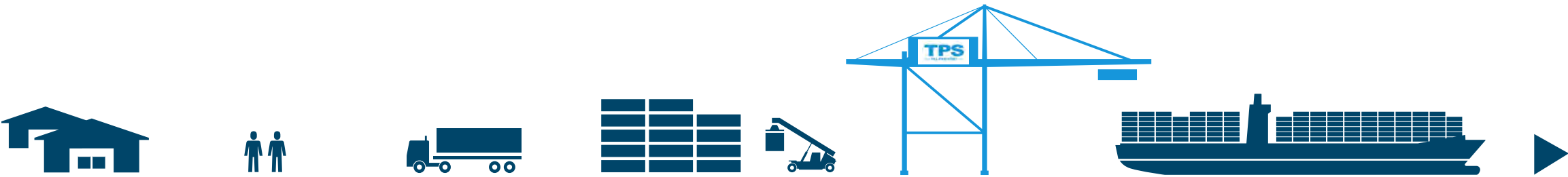
Somos parte de una cadena que integra variados actores logísticos y autoridades del sector, en forma dinámica, y que nos conecta con el resto del mundo



NAVE TERMINAL ZONA DE ACOPIO TRANSPORTISTA CLIENTE DEPÓSITO

- AGENCIA NAVE
- AUTORIDAD MARITIMA

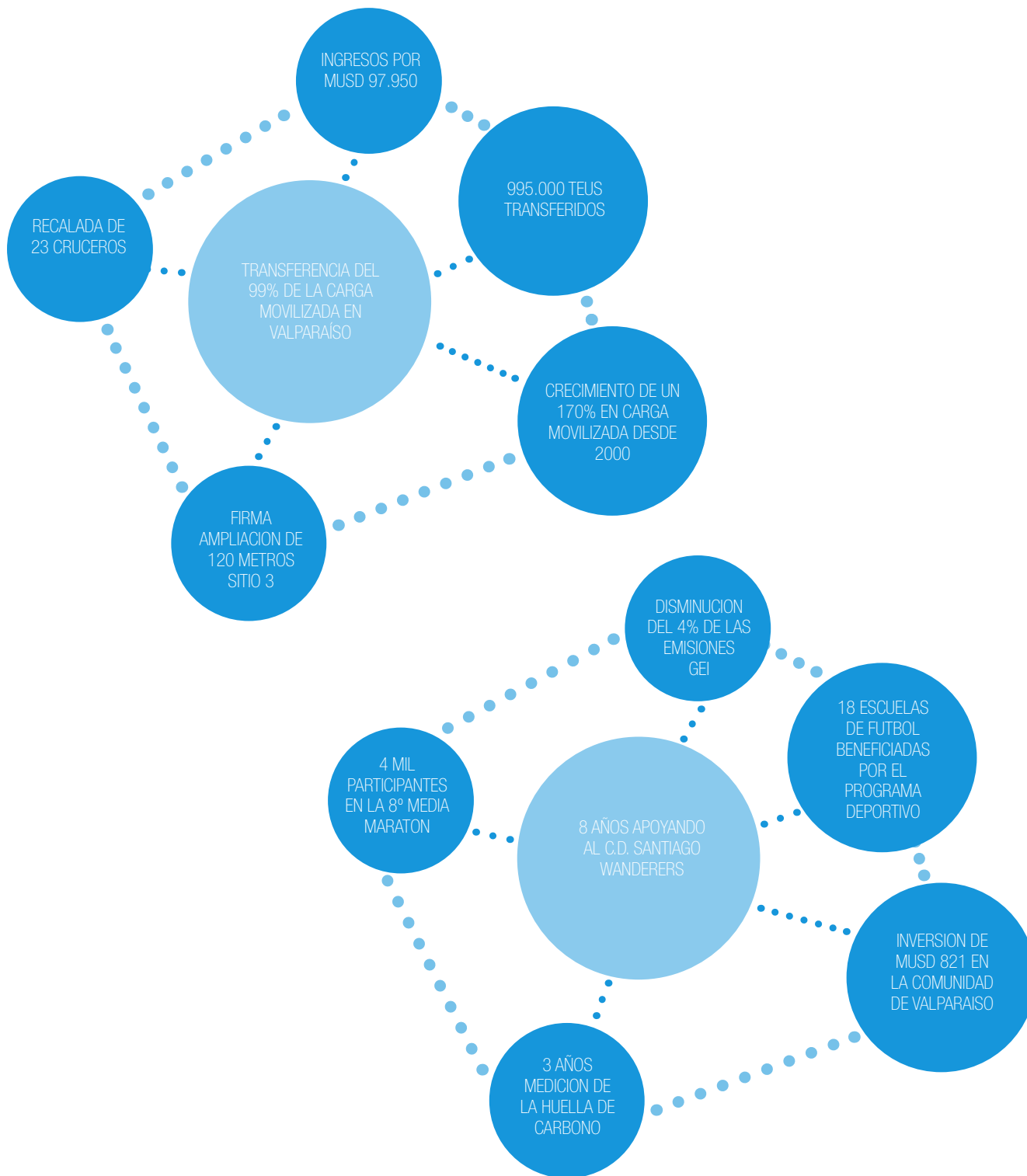
- ADUANA
- AGENCIA ADUANA
- SAG



DEPÓSITO CONSIGNATARIO TRANSPORTISTA ZONA DE ACOPIO TERMINAL NAVE

- ADUANA
- AGENCIA ADUANA
- SAG





Concesión TPS

El puerto de Valparaíso se ubica en la zona central de Chile, 33° 01'33" latitud S y 71°38'22" longitud W. Está localizado a 110 Km al noroeste de la capital del país, Santiago.

En el año 2000 recibimos a concesión de parte de la Empresa Portuaria Valparaíso (EPV) lo siguiente:

- Terminal o Frente de Atraque 1, que incluye los sitios 1 al 5, con un frente total de 985 metros y un calado autorizado que va entre los 9 y 13,8 metros.
- Área de respaldo adyacente al frente de atraque de 16 hectáreas pavimentadas.
- 1 bodega cubierta de 10.000 metros en 4 niveles.

Una red interconectada

Nuestro Terminal ocupa un lugar de relevancia en el contexto de los puertos latinoamericanos, fundamentalmente entre aquellos especializados en carga contenedorizada.

Valparaíso es el puerto más cercano de la costa oeste de Chile al paso fronterizo Los Libertadores, la que constituye la principal ruta de comunicación vial a través de la Cordillera de Los Andes, entre Chile y Argentina.

Nos encontramos ubicados en la Zona Central de nuestro territorio, la que concentra más del 50% de la actividad económica y la población del país. Esta ubicación nos sitúa en un punto estratégico para el comercio exterior.

Exportaciones

Durante 2014, el principal destino de las exportaciones realizadas desde TPS fue el Lejano Oriente, representando un 41% del total de los envíos al exterior.

Adicionalmente, dentro de los principales productos de exportación (fruta, cobre y vino), el que mayor tonelaje reportó fue la fruta (50%), lo cual refuerza a TPS de Valparaíso como el principal puerto exportador de este tipo de productos en Chile.

Evolución de la transferencia de carga

Desde el inicio de nuestras operaciones, la evolución de la transferencia de carga ha sido muy importante, pasando de mover 3,2MM de toneladas totales y 206.000 TEUs en el año 2000, a mover 9,6MM de toneladas y 995.000 TEUs en 2014.

Destino turístico

Valparaíso, por su condición de Patrimonio Histórico de la Humanidad declarado por la UNESCO en 2003, es un destino turístico importante tanto a nivel nacional como internacional.

Durante 2014, en TPS Valparaíso recalieron 23 cruceros, desembarcaron 24.719 pasajeros, embarcaron 24.561 personas y estuvieron en tránsito 11.095 pasajeros.



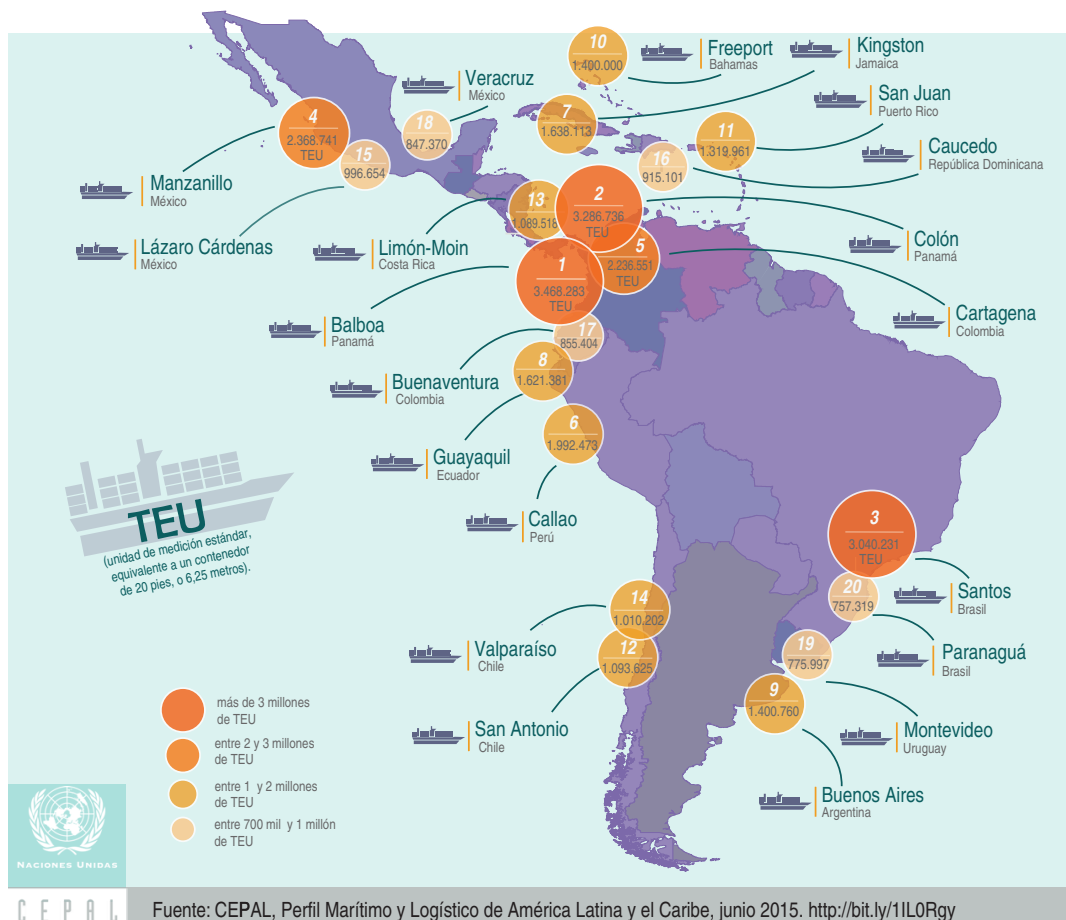
Ranking de puertos

Los Top 20 en América Latina y el Caribe en 2014



La CEPAL elabora cada año un ranking que muestra el detalle de los movimientos de carga en contenedores en 120 puertos de la región, en base a información recopilada directamente con las autoridades portuarias y operadores de

los terminales marítimos. En 2014 esta actividad creció 1,3%, con un volumen aproximado total de 47 millones de TEU. Esta infografía muestra los puertos ubicados en los primeros 20 lugares del ranking.



Fuente: CEPAL, Perfil Marítimo y Logístico de América Latina y el Caribe, junio 2015. <http://bit.ly/1lORgy>

NUESTRO LUGAR EN EL MERCADO NACIONAL E INTERNACIONAL

Los 20 principales terminales de contenedores en América Latina y el Caribe representan el 70% del movimiento regional.

En el Ranking 2014 publicado por la Comisión Económica para América Latina y el Caribe, CEPAL, El Puerto de Valparaíso se ubicó en el puesto 14º, dos puestos por encima del lugar obtenido el año anterior (16º).

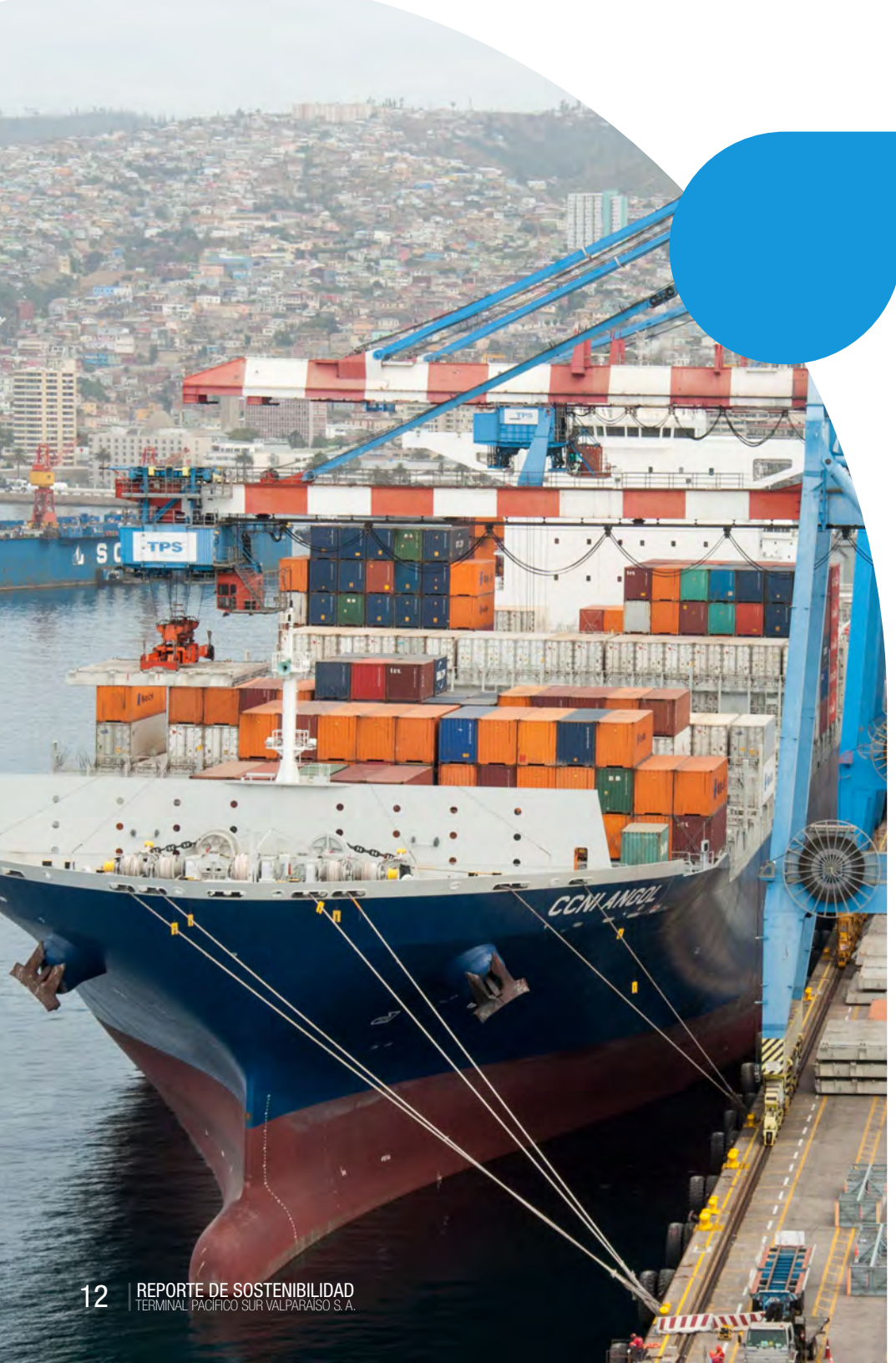
De los más de un millón de TEUs transferidos ese año por el puerto de Valparaíso, el 99% corresponde a TPS.

En 14 años, el crecimiento en la transferencia de carga total y de contenedores de la Región de Valparaíso ha sido de un 136% y 179%, respectivamente.

El porcentaje de carga que se mueve en contenedores ha pasado de 75% en el año 2000 a 88% en 2014.

Nuestro lugar en la Región de Valparaíso

Del total de la carga transferida en el año 2013 y el 2014 en conjunto por los Puertos de Valparaíso y San Antonio, el 42% y el 46%, corresponde a TPS, respectivamente



GRANDES LINEAS NAVIERAS

Entre nuestros clientes se encuentran las líneas navieras más grandes del mundo, como también importadores, exportadores, agentes de aduana y transportistas, con quienes hemos podido desarrollar y hacer más productiva la cadena logística para la importación, exportación y tránsito de carga en la zona central, lo que ha contribuido de manera importante al crecimiento de esta actividad en el país.

- American President Line (APL)
- Hapag Lloyd (HALO)
- China Shipping Container Lines Co, Ltd. (CSCL)
- Hyundai Merchant Marine (HMM)
- CMA-CGM
- Kawasaki Kisen Kaisha, Ltd. (K LINE)
- Compañía Chilena de Navegación Interoceánica (CCNI)
- Maersk Line
- Compañía Sudamericana de Vapores (CSAV)
- Mediterranean Shipping Company S.A. (MSC)
- Cool Carriers
- Mitsui O.S.K. Lines, Ltd. (MOL)
- Hanjin Shipping (HJS)
- Nippon Yusen Kaisha (NYK)
- Hamburg Süd (HSUD)
- Pacific International Lines
- Seaboard Marine

EQUIPAMIENTO E INFRAESTRUCTURA DE PRIMER NIVEL

Conscientes de que formamos parte de una industria dinámica y competitiva, disponemos de equipamiento de última generación destinado a movilizar la carga contenedora de buques de gran envergadura que recalcan en el puerto de Valparaíso.

En 2014 efectuamos compras, mejoras y desarrollamos proyectos enfocados a mantener la eficiencia y liderazgo de TPS y del puerto de Valparaíso frente a otros operadores.



ESTÁNDARES INTERNACIONALES E INICIATIVAS LOCALES A LAS QUE ADHERIMOS

G4-15

El comercio internacional es una industria competitiva y muy exigente en materia de estándares y certificaciones en diversas áreas, por ello adherimos a una serie de iniciativas internacionales y nacionales en materia económica, ambiental y social.

Algunas de estas son necesarias para la operación, pero también hemos asumido el compromiso de cumplir voluntariamente con otras iniciativas, porque queremos brindar un servicio basado en la confianza de nuestros socios estratégicos, clientes, proveedores, colaboradores y la comunidad de Valparaíso.

Certificación ISPS: Otorgada por la Organización Marítima Internacional (OMI) son las siglas de International Ship and Port Security. Fue creada para proporcionar una estructura estandarizada, reglamentada y consistente para evaluar riesgos y determinar las medidas para compensar las amenazas con cambios en las vulnerabilidades para las naves y medios del puerto. Se encuentra vigente desde el año 2004.

OHSAS 18001: 2007: Sistema de gestión de la seguridad y la salud en el trabajo que contribuye a mejorar las condiciones y factores que pueden afectar al bienestar de toda persona que se encuentre en el entorno físico de una empresa. Se encuentra vigente desde 2003 y es reconocida a nivel mundial como el mejor mecanismo para gestionar la prevención de riesgos de una empresa.

ISO 14001: 2004: Extendida por ISO (International Standardization Organization), es la norma más utilizada en materia ambiental en el mundo. Permite el desarrollo de un plan de manejo ambiental que incluye objetivos y metas ambientales, políticas y procedimientos. Está vigente desde 2002.

Certificación de Medición de la Huella de Carbono: Desde 2013, contamos con la certificación emitida por ABS Quality Evaluations, que acredita la correcta implementación de la metodología de medición de la huella de carbono, destinada a calcular, monitorear y controlar los Gases de Efecto Invernadero (GEI).

ISO 26000 de Responsabilidad Social: Durante 2014 desarrollamos un profundo análisis de nuestras prácticas responsables de acuerdo a la Norma Internacional ISO 26000. Mediante este diagnóstico, TPS estableció su nivel de alineamiento con los 7 Principios y las 7 Materias Fundamentales contempladas en el estándar.

Certificación de Competencias Laborales: Durante 2013 Y 2014, participamos en el programa estatal de Certificación de Competencias Laborales a cargo de Chile Valora, en el cual participaron 91 colaboradores del área de operaciones a quienes se evaluaron 9 funciones.

Great Place to work: Anualmente participamos en la medición de clima laboral que realiza el Instituto "Great Place To Work Chile". En el año 2014, aumentamos en un punto (+1) el promedio global de la encuesta. En tanto, el año 2013 (GPTW), habíamos aumentado de 11 puntos en el ítem Satisfacción General, totalizando 90 puntos en el período.

Sello Propyme: Mientras la ley chilena exige a las empresas pagar a sus proveedores a un plazo máximo de 60 días de emitida la factura, en TPS quisimos ir más allá y desde el 2013 contamos con el Sello Pro Pyme lo que significa que nos comprometemos a pagar a nuestros proveedores a un máximo de 30 días.



ASOCIACIONES GREMIALES

G4-16

Sabemos que somos actores importantes en el concierto económico y social de la Región de Valparaíso. Por ello, participamos como miembros en las dos asociaciones gremiales más importantes y antiguas de la zona, como son la Cámara de la Producción y el Comercio Regional (CRCP) y la Asociación de Empresas de la V Región (ASIVA).

En el ámbito portuario, somos parte de la Cámara Marítima y Portuaria de Chile (Camport) asociación gremial que integra las visiones de todos los actores relevantes del sector.



GOBIERNO DE LA ORGANIZACIÓN

MATERIA ISO 26000: GOBERNANZA DE LA ORGANIZACIÓN

G4-34

Terminal Pacífico Sur Valparaíso es una sociedad anónima cerrada, cuyo capital social está conformado por 2.000 acciones de una misma serie sin valor nominal. Inversiones Neltume Ltda. posee 1.999 acciones (99,95%); e Inversiones Dos Volcanes Ltda. posee 1 acción (0,05%).

El controlador de la sociedad es Inversiones Neltume Limitada, sociedad que a su vez es controlada por Ultramar Agencia Marítima Limitada; a su vez Ultramar Agencia Marítima Limitada es controlada por Inversiones Dos Volcanes Limitada C.P.A.; y esta última sociedad, por la socia gestora de la misma, Inversiones Dos Volcanes Limitada.

El Directorio y ejecutivos de TPS está conformado de la siguiente manera:



DIRECTORES

Nombre	Profesión y cargo
▶ Jan Vermeij Chamy	Ingeniero Comercial. Presidente del Directorio
▶ Richard von Appen Lahres	Ingeniero Comercial. Director
▶ Dag von Appen Burose	Ingeniero Comercial. Director
▶ Alvaro Brunet Lachaise	Ingeniero Mecánico. Director
▶ Pablo Ihnen de la Fuente	Ingeniero Civil. Director
▶ Wolf von Appen Behrmann	Factor de Comercio. Director Suplente
▶ Alfonso Rioja Rodríguez	Ingeniero Civil Mecánico. Director Suplente
▶ Melvin Wenger Weber	Ingeniero Comercial. Director Suplente
▶ Fernando Reveco Santander	Ingeniero Civil. Director Suplente
▶ Klaus Schmöcker	Ingeniero Comercial. Director Suplente

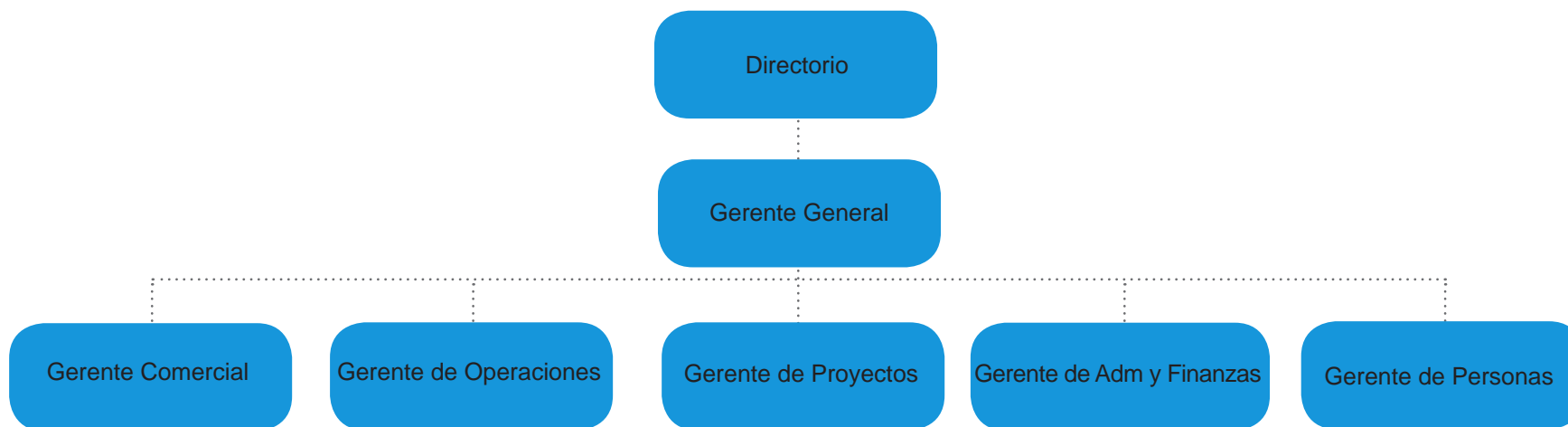
EJECUTIVOS

Nombre	Profesión y cargo
▶ Francesco Schiaffino Bacigalupo	Ingeniero Civil Industrial. Gerente General
▶ Oliver Weinreich Román	Ingeniero Civil Industrial. Gerente Comercial
▶ Ramón Moreno Caprile	Ingeniero Civil Industrial. Gerente de Operaciones
▶ Gabriel Tumani Karmy	Ingeniero Civil Industrial. Gerente de Administración y Finanzas
▶ Luis Fernando Raga Álvarez	Ingeniero Civil Industrial. Gerente de Proyectos
▶ Guillermo Hödar Vizcaya	Ingeniero en Armas. Gerente de Personas

ORGANIGRAMA

G4-34

La estructura de la organización se presenta en el siguiente organigrama:



MISION, VISION, VALORES Y DERECHOS HUMANOS

MATERIA ISO 26000: DERECHOS HUMANOS

G4-56

Nuestra misión es ser el mejor terminal portuario de contenedores de Latinoamérica para el desarrollo de nuestros clientes, colaboradores y comunidad.

En consecuencia, actuamos con valores y principios porque estamos conscientes que el modo de actuar de cada uno de nuestros miembros es lo que sustenta la cultura de respeto e integridad en que se basa la organización.

Hemos definido cuatro principios fundamentales que constituyen la base de nuestras relaciones. Estos son:

INTEGRIDAD

- Promovemos altos estándares de comportamiento que van más allá de cualquier código y regulación.
- Cumplimos siempre la palabra empeñada, generando lealtad y confianza.
- Actuamos con altos estándares éticos que van más allá de cualquier código o regulación.
- Mantenemos siempre la confidencialidad en nuestros negocios.

EXCELENCIA

- Desarrollamos un trabajo íntegro tratando de superar las expectativas de nosotros mismos y de nuestros clientes.
- Nos imponemos metas desafiantes, cuidando la atención de los detalles.
- No esperamos que las cosas pasen, somos proactivos y perseverantes, hacemos que las cosas pasen.
- Nos preocupamos por fortalecer nuestra cultura de desarrollo y aprendizaje.

CONFIABILIDAD

- Trabajamos con honestidad, perseverancia y eficiencia, con un alto nivel de compromiso y comunicación con nuestras partes interesadas para asegurar la excelencia en el desempeño y un servicio de calidad.
- Promovemos los más altos estándares de seguridad de la industria dentro de nuestras operaciones. Capacitamos constantemente a nuestros colaboradores en temas de seguridad.
- Garantizamos la máxima seguridad a la carga dentro de nuestras instalaciones.
- Hemos entregado un servicio continuo por más de 14 años que no ha sido interrumpido por huelgas.

PASIÓN

- Disfrutamos lo que hacemos y ponemos todo nuestro esfuerzo para ser los mejores, porque nuestra eficiencia contribuye a la competitividad de nuestros clientes.
- Actuamos de manera creativa y consistente en la búsqueda de las mejores soluciones.
- Trabajamos en equipo, con vitalidad y alegría, buscando superar siempre las expectativas de nuestros clientes.
- Confiamos en nosotros mismos y en la compañía, inspirando a quienes nos rodean y sintiendo orgullo de pertenecer al grupo Ultramar.

RESPECTO E INTEGRACIÓN

G4-HR3

Desarrollamos una visión compartida en cuanto a la filosofía de trabajo. Esta implica mantener un ambiente de respeto, alegre, sano, de trato amable y considerado con todas las personas, independientes de su edad, sexo, color, estado civil, religión, opinión política, nacionalidad u origen social. Ningún colaborador se ha visto afectado por temas de discriminación en todos los años que llevamos operando.

En el caso hipotético de que ocurriera alguna situación como ésta, cada colaborador sabe a quién recurrir y que contará con una solución rápida y confidencial del problema, tal como se han solucionado temas de diferente índole relacionados con el personal.

Esta misma filosofía se hace extensiva al resto de nuestras Partes Interesadas, demostrando confianza y respeto por nuestros clientes, comprendiendo que nuestra eficiencia es clave para el éxito de sus negocios, protegiendo sus datos personales y entregando información clara y fidedigna para su toma de decisiones.

Respetamos las leyes y a las autoridades, cumpliendo rigurosamente con la normativa vigente y manteniéndonos informados ante cambios legales que afecten nuestra operación.

Sabemos que somos una fuente de recursos importante para nuestros proveedores, por lo que mantenemos una relación de cordialidad y efectuamos los pagos a 30 días, aun cuando la ley extiende este plazo hasta 60 días, porque sabemos que esto les impacta de manera positiva en su operación.

Somos responsables con la seguridad y el medioambiente, partiendo por la seguridad propia, la de los colaboradores y con nuestro entorno. Por ello, detectamos las situaciones de riesgo e implementamos los procedimientos necesarios para su control.

Nos comprometemos con el crecimiento y la calidad de vida de la comunidad de Valparaíso, porque sabemos que una empresa sana solo puede desarrollarse en una comunidad sana.



Rechazamos el trabajo infantil y forzoso

G4-HR5, G4-HR6

Protegemos la vida de nuestro personal, por ello todas nuestras operaciones se ejecutan con el máximo rigor en seguridad. No permitimos el trabajo forzoso ni existe riesgo de que esto ocurra, de acuerdo a los análisis permanentes que realizamos.

Tampoco aceptamos en nuestra organización el trabajo infantil. Aplicamos medidas de seguridad para que en ninguna de nuestras áreas exista riesgo de explotación de jóvenes o niños, tanto dentro de nuestro personal, como del subcontratado y entre operadores de nuestros sitios.

En el caso de visitas guiadas de estudiantes al puerto, nos aseguramos que sigan una ruta especificada, minimizando el riesgo para los alumnos y sus profesores.

Incentivamos la sindicalización

G4-HR4

Velamos por la libertad de asociación, y nuestros líderes son enfáticos en el respeto que existe entre la empresa y sus sindicatos. Prueba de ello es que en 2014, el 79% de nuestros colaboradores estuvo afiliado a alguno de nuestros dos sindicatos.

Además, en todos los años de operación, nunca hemos tenido algún conflicto laboral que haya paralizado las faenas portuarias en nuestro Terminal.



Emmanuel Elgueta Neculhueque

Operador de grúas

Emmanuel se desempeña en TPS desde abril de 2008 como trabajador bono turno, a cargo del manejo de grúas pórtico, RTG y Reachstacker, las cuales poseen entre 40 y 45 metros de altura.

Su madre, de ascendencia mapuche, viajó desde Valdivia a instalarse en Valparaíso, donde formó la familia a la cual pertenece Emmanuel.

Su vida siempre ha estado ligada al puerto. Sus dos hermanos también se desempeñan en esta industria.

Manifiesta que nunca se ha sentido discriminado por tener ascendencia mapuche. Por el contrario, señala que en la empresa son muy respetuosos y en el patio de operaciones todos los trabajadores se tratan como iguales, incluso sin

diferencias entre los que son de TPS y los contratistas.

“Aquí la gente no discrimina. A todos nos tratan bien. Yo antes trabajaba en una empresa contratista de TPS, pero cuando me contrataron en TPS me puse muy contento porque sabía que esta empresa era buena”, indica.

“Me gusta TPS porque ayuda a la gente con problemas. Yo fui a ayudar como voluntario cuando fue el incendio en Valparaíso, y me dio mucho gusto que la empresa se comprometiera con eso. Me gusta que la empresa se vuelque a la comunidad, porque a los trabajadores nos tratan bien y a la comunidad también. Me siento muy identificado porque hay un equilibrio para ambas partes”.



02

NUESTRA VISIÓN
DE LA SOSTENIBILIDAD

NUESTRA VISIÓN DE LA SOSTENIBILIDAD

La sostenibilidad ha sido la base de nuestro crecimiento

Comenzamos a operar el año 2000, en medio de un proceso de modernización de los puertos chilenos, que buscaba dotar de eficiencia y competitividad a la industria portuaria.

Existían altas expectativas en nuestro rendimiento, pues sería clave para una región que se enfrentaba a un sistema económico internacional de fronteras abiertas e intercambio comercial de crecimiento vertiginoso.

Fuimos desarrollando cada una de nuestras áreas con bases sólidas, apegados a las normativas nacionales e internacionales, atentos y respetuosos de las expectativas de nuestros grupos de interés, especialmente de clientes y colaboradores y, a la vez, con una mirada que buscaba integrar el negocio a la comunidad de Valparaíso y a su entorno natural.

Crecimos con raíces sólidas porque sabemos que el desarrollo económico no es posible sin el desarrollo social y ambiental; y sin desarrollo social y ambiental, no es posible el desarrollo económico.

Siempre optamos por el diálogo

Somos una organización transparente y sin complejidades. Cada una de las responsabilidades de nuestras áreas ha sido bien definida. Nuestros ejecutivos principales son jóvenes y cercanos, dispuestos a atender y conversar con cada uno de los miembros de nuestra organización.

Contamos con dos sindicatos con una altísima representación. Nuestros colaboradores confían en el trabajo de sus dirigentes y siempre estamos abiertos al diálogo. Podemos tener intereses distintos, pero objetivos comunes.

La seguridad es nuestra prioridad

Sabemos que operamos en una industria de alto riesgo. Contamos con grúas de 45 metros de altura, grandes y pesadas maquinarias, por nuestro patio circulan vehículos de gran envergadura y acopiamos contenedores de gran tamaño.

Somos muy rigurosos en la protección de la salud y seguridad de todos los colaboradores de nuestro Terminal, sean propios o subcontractados. Contamos con un Sistema Integrado de Gestión, con manuales y procedimientos estrictos para todos sin distinción.

Capacitamos y vigilamos el cumplimiento de los estándares nacionales e internacionales en materia de seguridad. Apelamos al autocuidado.

Sabemos que somos falibles, pero trabajamos con las metas más altas.

Creceamos de cara a la ciudad

Sabemos que en nuestra empresa están puestas las expectativas de muchas personas: colaboradores que sustentan a sus familias; clientes que tienen que cumplir con sus propios clientes; proveedores y pequeños empresarios que desean ver crecer su negocio; autoridades que exigen que las regulaciones sean cumplidas; y una comunidad que espera que seamos un verdadero aporte para su ciudad.

Por ello, somos cuidadosos con cada una de las acciones que llevamos a cabo y no evadimos nuestras responsabilidades.

Nuestras decisiones se basan en un profundo análisis y nuestros proyectos son ejecutados tomando en cuenta todos los potenciales impactos que pudiéramos generar, para potenciar los positivos y eliminar o, en lo posible, minimizar los negativos.

Creceamos de cara a la ciudad, mirándola de frente.

Cumplimos las leyes nacionales e internacionales

Somos un importante eslabón dentro de la cadena que forma el comercio internacional en nuestro país. Nuestra industria está claramente regulada por la normativa chilena, a la cual adherimos completamente, y vamos más allá a través de compromisos que asumimos en forma voluntaria.

De la misma manera, adherimos a normativas internacionales que nos permiten llegar a todos los puertos del mundo, en especial a aquellos que cuentan con los más altos estándares de seguridad.

Somos un terminal de primer nivel.

Escuchamos a nuestros vecinos

Reaccionamos de manera eficiente ante cualquier queja de nuestros vecinos, investigando la situación y llegando a la raíz del problema.

Damos solución en poco tiempo a los temas a los que nos convoca la comunidad. No dejamos temas inconclusos, entregando siempre una respuesta clara.

Para nosotros, todas las quejas son importantes.



Defendemos la Competitividad

Actuamos de cara a los desafíos que representa una industria dinámica y defendemos los principios de la libre competencia, ante las amenazas que pudieran afectar la competitividad de la cadena logística de la cual somos parte, como la problemática de las Cargas Limpias, que representa un obstáculo para el desarrollo por la vía de imponer costos adicionales de manera artificial y, desde nuestro punto de vista, una prohibición discriminatoria, que atenta directamente contra la actividad de cientos de pequeños y medianos empresarios de nuestra comunidad.

Se ha demostrado que la prohibición de efectuar los aforos en TPS ha significado un aumento de costos para el puerto de Valparaíso en particular y para la V Región en general, absolutamente innecesario y grave, sobre todo considerando la actual evolución de la economía.

Accionaremos con seriedad y claridad ante medidas que consideramos arbitrarias y discriminatorias, por la vía del diálogo; y de no ser suficiente, por las vías que la legislación nos permite, para defender nuestros derechos.

Cuidamos nuestro entorno

Toda industria genera emisiones al medioambiente y nuestro Terminal no es la excepción. Por ello, llevamos tres años monitoreando las emisiones de toda la cadena logística para gestionar su minimización. Ya tenemos resultados positivos.

Nuestras operaciones no afectan el entorno natural marino, ya que las principales acciones se ejecutan en el patio portuario, como el acopio de contenedores, la carga de camiones, trámites de embarque y otros.

Sin embargo, somos cuidadosos de no afectar las aguas, el fondo marino, ni la fauna natural que circula por nuestro entorno. Poseemos planes de manejo ante potenciales accidentes ecológicos y rigurosos protocolos para evitar que las aves y mamíferos marinos propios del ecosistema de la bahía no se lastimen.



MATERIALIDAD Y APOORTE AL DESARROLLO SOSTENIBLE

G4-18, G4-19, G4-20

Con el fin de formalizar nuestras prácticas responsables, en 2014 realizamos un completo diagnóstico de Responsabilidad Social con la Norma ISO 26000, estándar internacional que aborda de manera exhaustiva los principios y materias que debieran considerar aquellas empresas que desean ser un aporte al desarrollo sostenible.

Ese diagnóstico fue llevado a cabo por la empresa consultora regional G4 Partners que desarrolló un profundo análisis de nuestras prácticas

y procedimientos, que incluyó la consulta a representantes de todas nuestras Partes Interesadas.

A través de este proceso fue posible establecer que nuestra empresa posee un alto alineamiento a los siete principios y a las siete materias fundamentales de Responsabilidad Social consideradas en la norma:

SIETE PRINCIPIOS

- Rendición de cuentas
- Transparencia
- Comportamiento Ético
- Respeto por los Intereses de las Partes Interesadas
- Respeto a la Ley
- Respeto por la Normativa Internacional
- Respeto a los Derechos Humanos

SIETE MATERIAS FUNDAMENTALES

- Gobierno Organizacional
- Derechos Humanos
- Prácticas Laborales
- Medioambiente
- Prácticas Operacionales Justas
- Asuntos de Consumidores
- Participación activa y desarrollo de la comunidad

DIAGRAMA DE PROCESO DE DEFINICIÓN DE TEMAS RELEVANTES



Lo más importante de este proceso, más que el porcentaje de alineamiento, fue reconocer que la gestión responsable estaba instalada en todas las áreas de nuestro negocio.

Quisimos avanzar hacia una segunda etapa, estableciendo una estructura formal para gestionar y monitorear la gestión sostenible y oportunidades de mejora de TPS; y elaborar un Reporte de Sostenibilidad para comunicar nuestros avances a todos nuestros grupos de interés estableciendo una herramienta de diálogo permanente con ellos.

El análisis también sirvió como línea base para identificar los temas clave de la organización de acuerdo a las materias fundamentales que consigna la norma y verificar cómo se abordan dentro de la organización:

La tabla siguiente establece un resumen de nuestros temas relevantes de acuerdo a la ISO 26000:

MATERIA FUNDAMENTAL ISO 26000	SUBTEMAS RELEVANTES PARA TPS	CÓMO LOS ABORDAMOS
GOBERNANZA DE LA ORGANIZACION	Tema completo	Con Políticas y Sistema Integrado de Gestión que incluye objetivos, metas y acciones; compromiso de los líderes con la Responsabilidad Social; y con el diálogo permanente con Grupos de Interés.
DERECHOS HUMANOS	Discriminación y grupos vulnerables	A través de nuestros valores y principios hacemos un llamado a la no discriminación en cualquiera de nuestras actividades y con cualquier persona; apoyamos iniciativas para compensar situaciones de vulnerabilidad o discriminación, por ejemplo, las Escuelas de Fútbol, Enseña Chile, Junto al Barrio y otras.
	Principios y Derechos en el trabajo	Abordando el tema de la libertad de asociación y el derecho a la negociación colectiva en nuestros reglamentos; sin involucramos con trabajo infantil ni trabajo forzoso a través de rigurosos procedimientos y manuales de seguridad.
PRACTICAS LABORALES	Trabajo y relaciones laborales	Cumpliendo con todas las normativas y políticas internas respecto a contratos, descuentos legales, pagos, igualdad de oportunidades, despidos y subcontratación, entre otros.
	Condiciones de trabajo y protección social	Asegurando condiciones de trabajo que cumplan con todas las leyes y normativas; respetando convenios colectivos; proporcionando condiciones de trabajo dignas (remuneraciones, jornadas laborales, vacaciones, descanso semanal, salud, seguridad, etc).
	Diálogo social	Reconociendo la importancia y representatividad de nuestros sindicatos.
	Seguridad y salud ocupacional	Con Sistema Integrado de Gestión, OHSAS 18001, manuales con objetivos, metas y procedimientos.
	Desarrollo Humano y formación en el trabajo	Con Planes de capacitación anuales, certificación de competencias laborales.

MATERIA FUNDAMENTAL ISO 26000	SUBTEMAS RELEVANTES PARA TPS	CÓMO LOS ABORDAMOS
MEDIOAMBIENTE	Prevención de la contaminación	Con la Medición de Huella de Carbono, certificación bajo la Norma ISO 14001. Implementación de medidas para reducir progresivamente impactos; protocolos de acción ante accidentes.
	Mitigación y adaptación al cambio climático	Identificación de fuentes de GEI, definición de límites de sus responsabilidades; medición y registro de los GEI en la Medición de Huella de Carbono.
	Protección de la biodiversidad	Con estudios y planes de prevención y acción ante eventual daño de aves y mamíferos marinos.
PRACTICAS OPERACIONALES JUSTAS	Anticorrupción	Monitoreo permanente de acciones en áreas de riesgo de corrupción. Políticas sobre conflicto de interés.
ASUNTOS DE CONSUMIDORES/CLIENTES	Prácticas comerciales y de comunicación justas, información objetiva e imparcial	Con la disposición del Manual de Servicios con información transparente y fácilmente comparable para el cliente (tarifas, impuestos, etc).
	Servicios de atención al cliente, apoyo y resolución de quejas	Trato personal y fluido con clientes, resolución de quejas, servicio post venta, apoyo y asesoramiento.
PARTICIPACIÓN ACTIVA Y DESARROLLO DE LA COMUNIDAD:	Participación activa de la comunidad	Con participación en asociaciones locales como CRCP, ASIVA, consulta permanente de la comunidad y participación como voluntarios en iniciativas en pro de la comunidad de Valparaíso.
	Educación y cultura	Junto con deporte, educación y cultura son nuestros ejes principales de acción. Participamos en variadas iniciativas como Enseña Chile, conciertos, documentales de la ciudad, entre otros.
	Salud	Ocupándonos de no generar daño a la salud con nuestras operaciones y fomentando la vida saludable a través de iniciativas como la Media Maratón, Escuelas de Fútbol, entre otras.
	Inversión social	En alianzas con organizaciones, incluido el gobierno, empresas y ONGs, con el fin de maximizar sinergias.





COMITÉ DE SOSTENIBILIDAD TPS

A principios de 2015 y con el objetivo de formalizar nuestras prácticas sostenibles al interior de la organización y traspasarlas a todos sus miembros, convocamos el primer Comité de Sostenibilidad de TPS.

La instancia, conformada por representantes de cada área de la empresa, tuvo como meta principal identificar a nuestras Partes Interesadas, priorizarlas y establecer nuestros impactos positivos y negativos, para reflexionar respecto a la manera que estamos potenciando los aspectos positivos y minimizando los negativos.

Las conclusiones de este trabajo se reflejan en el listado de Partes Interesadas que describimos detalladamente más adelante y en las materias claves y relevantes contenidas en el presente documento.

ANÁLISIS DE INDICADORES GRI CON EQUIPOS INTERNOS

En la siguiente etapa de definición de contenidos, realizamos talleres con equipos internos para revisar y reflexionar sobre los indicadores contenidos en la versión G4 del Global Reporting Initiative (GRI), herramienta crecientemente utilizada por las empresas del mundo para elaborar su Reporte de Sostenibilidad.

En esa oportunidad fuimos detectando los temas materiales o relevantes para la organización y nuestras Partes Interesadas; aquellos que ya estábamos gestionando; y aquellos que podríamos considerar como oportunidad de mejora para próximas ediciones del reporte.

APLICACIÓN DE LOS PRINCIPIOS GRI

G4-18

En ese análisis también consideramos los Principios de Contenido que recomienda la Metodología G4 del Global Reporting Initiative (GRI).

Es así como determinamos abordar temas que son relevantes en las decisiones de la empresa y los grupos de interés (Materialidad), y que demuestran nuestro compromiso con la sostenibilidad de todos nuestros stakeholders y de la empresa (Contexto de Sustentabilidad).

Al mismo tiempo, incluimos aquellos temas que son claves para cada uno de nuestros grupos de interés, con el fin de responder a sus expectativas (Participación Grupos de Interés) y hemos abordado todos los temas relevantes o significativos para ellos (Exhaustividad).

G4-22, G4-23

En esta memoria no existen reformulaciones de temas en el alcance y cobertura ya que se trata del primer Reporte de Sostenibilidad que desarrollamos.

CONSULTA A PARTES INTERESADAS

Con la información interna seleccionada, nuestras Partes Interesadas definidas y priorizadas, y los principios e indicadores GRI identificados y aplicados, hicimos un levantamiento de información clave a partir de las expectativas de nuestros stakeholders.

Para ello, utilizamos un instrumento que permitiera establecer aquellos temas que son relevantes para cada uno de ellos, con la posibilidad de agregar de manera abierta otros tópicos que ellos consideraran relevantes.

A partir de esta consulta surgieron una serie de temas clave que, como es lógico, son coherentes con las materias de mayor interés para cada encuestado.

En la mayoría de los casos, es posible identificar que su interés escapa a la esfera temática que le corresponde, por lo que corroboramos que la principal expectativa de nuestras Partes Interesadas es que seamos una empresa eficiente y competitiva, con una mirada holística que integre todos los aspectos que se vinculan con su quehacer.

También es importante destacar que la mayoría de los temas ya estaban siendo abordados por la empresa, por tanto, es el tiempo de comunicarlos; y la minoría responde a temas de índole coyuntural.

Se aplicaron en total 42 encuestas, de acuerdo al siguiente desglose:

Grupo de interés	Cantidad encuestados
Clientes/Líneas Navieras	6
Autoridades	6
Colaboradores/Trabajadores	5
Empresas parte de la operación	1
Proveedores/contratistas	7
Comunidad	10
Gremios y sindicatos portuarios	4
Competidores	3
TOTAL	42



En la tabla siguiente se describen las materias de mayor interés y los temas clave correspondiente a cada Parte Interesada:

Parte Interesada	Materias Relevantes	Temas clave	Informado en
GRANDES CLIENTES/LINEAS NAVIERAS			
	Materias Económicas	Carga, Inversión Cobro a terceros	Capítulo: Todo sobre TPS Capítulo : Clientes y Calidad de Servicio
	Materias Laborales	Personas y equipos disponibles	Capítulos: Nuestros Colaboradores y Clientes y Calidad de Servicio
	Servicios /Clientes	Infraestructura/Capacidad Buen contacto y capacidad de respuesta	Capítulo : Clientes y Calidad de Servicio Capítulo : Clientes y Calidad de Servicio
	Medioambiente	Relación con su entorno Actividades de protección	Capítulo: El Puerto y su Entorno Natural Capítulo: El Puerto y su Entorno Natural

Parte Interesada	Materias Relevantes	Temas clave	Informado en
AUTORIDADES			
	Materias Económicas	Transparencia	El presente reporte es un ejercicio de transparencia
	Materias Laborales	Comunicación con sindicatos	Capítulo: Nuestros Colaboradores
	Derechos Humanos	Todos los temas	Capítulo: Todo sobre TPS. Sección: Nuestros valores, principios y respeto por los Derechos Humanos
	Servicios /Clientes	Todos los temas	Capítulo : Clientes y Calidad de Servicio
	Medioambiente	Puerto Sostenible	Se aborda en todo el reporte
	Otros	Relación con autoridades (Aduana y EPV) Acción mancomunada con distintos actores del puerto en pro del crecimiento	Sección: Participación de nuestros grupos de interés Sección: Participación de nuestros grupos de interés; participación en instancias locales

Parte Interesada	Materias Relevantes	Temas clave	Informado en
COLABORADORES			
	Materias Económicas	Todos los temas	Capítulo: Nuestro Aporte Económico
	Materias Laborales	Relación con los colaboradores Buenas condiciones de trabajo Preocupación por la seguridad	Capítulo: Nuestros Colaboradores Capítulo: Un Trabajo Seguro Capítulo: Un Trabajo Seguro
	Derechos Humanos	Todos los temas	Sección: Nuestros valores, principios y respeto por los Derechos Humanos
	Servicios /Clientes	Todos los temas	Capítulo : Clientes y Calidad de Servicio
	Medioambiente	Todos los temas	Capítulo: El Puerto y su Entorno Natural

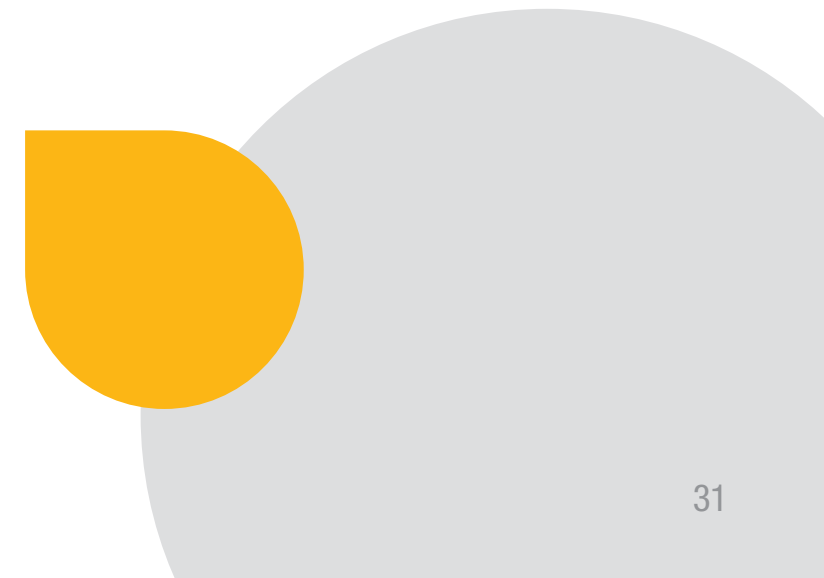
Parte Interesada	Materias Relevantes	Temas clave	Informado en
EMPRESAS PARTE DE LA OPERACIÓN			
	Materias Económicas	Todos los temas	Capítulo: Nuestro Aporte Económico
	Materias Laborales	Todos los temas	Capítulo: Nuestros Colaboradores
	Servicios /Clientes	Todos los temas	Capítulo : Clientes y Calidad de Servicio

Parte Interesada	Materias Relevantes	Temas clave	Informado en
PROVEEDORES/CONTRATISTAS			
	Materias Económicas	Influencia de la carga movilizada en la economía de Valparaíso Tendencias del mercado en el comercio exterior Tarifas	Capítulo: Nuestro Aporte Económico Capítulo: Todos sobre TPS Capítulo : Clientes y Calidad de Servicio
	Materias Laborales	Protección y beneficios para los trabajadores y su grupo familiar Seguridad y salud ocupacional Actividades de calidad de vida laboral Planificación de la operación	Capítulo: Nuestros Colaboradores Capítulo: Un Trabajo Seguro Capítulo: Nuestros Colaboradores Capítulo: Todos sobre TPS
	Servicios /Clientes	Principales clientes, rutas y servicios Clientes, navieras	Capítulo : Clientes y Calidad de Servicio
	Medioambiente	Actividades de TPS en favor del medioambiente	Capítulo: Todo sobre TPS
	Corrupción	Actividades de transparencia	Capítulo: El Puerto y su Entorno Natural Este reporte es un ejercicio de transparencia

Parte Interesada	Materias Relevantes	Temas clave	Informado en
COMUNIDAD			
	Materias Económicas	Desarrollo y compromiso con Valparaíso	Capítulo: Valparaíso, nuestro Valor Agregado
	Derechos Humanos	Derechos sociales	Sección: Nuestros valores, principios y respeto por los Derechos Humanos
	Servicios /Clientes	Calidad del Servicio	Capítulo : Clientes y Calidad de Servicio
	Medioambiente	Fomento del desarrollo ambiental de la región y comunidad cercana	Es un tema que se está evaluando
	Desarrollo de la comunidad	Educación en contextos de vulnerabilidad	Capítulo: Valparaíso, nuestro Valor Agregado
		Fomento al deporte y ayuda a jóvenes destacados con miras a Ed. superior	Capítulo: Valparaíso, nuestro Valor Agregado
		Proyectos en beneficio de los niños	Capítulo: Valparaíso, nuestro Valor Agregado
		Actividad física en Valparaíso	Capítulo: Valparaíso, nuestro Valor Agregado
		Relación con el gremio de lancheros	Capítulo: Participación con nuestros Grupos de interés Capítulo: Valparaíso, nuestro Valor Agregado
		Alianzas con la comunidad	

Parte Interesada	Materias Relevantes	Temas clave	Informado en
GREMIOS			
	Materias Económicas	Tarifas, nuevos proyectos	Capítulo: Clientes y Calidad de Servicio
	Materias Laborales	Todos los temas	Capítulo: Nuestros Colaboradores
	Servicios /Clientes	Reclamos de otros gremios	Capítulo: Clientes y Calidad de Servicio
		Atención y servicio a las naves	Capítulo : Clientes y Calidad de Servicio
	Medioambiente	Todos los temas	Capítulo: El Puerto y su Entorno Natural
	Corrupción	Todos los temas	Se incluirá en el próximo reporte

Parte Interesada	Materias Relevantes	Temas clave	Informado en
COMPETIDORES			
	Materias Laborales	Ambiente laboral	Capítulo: Nuestros Colaboradores
	Servicios /Clientes	Infraestructura/Capacidad	Capítulo : Clientes y Calidad de Servicio
		Planes de expansión	Capítulo : Clientes y Calidad de Servicio
		Servicios navieros	Capítulo : Clientes y Calidad de Servicio
	Medioambiente	Todos los temas	Capítulo: El Puerto y su Entorno Natural
	Corrupción	Todos los temas	Se incluirá en el próximo reporte





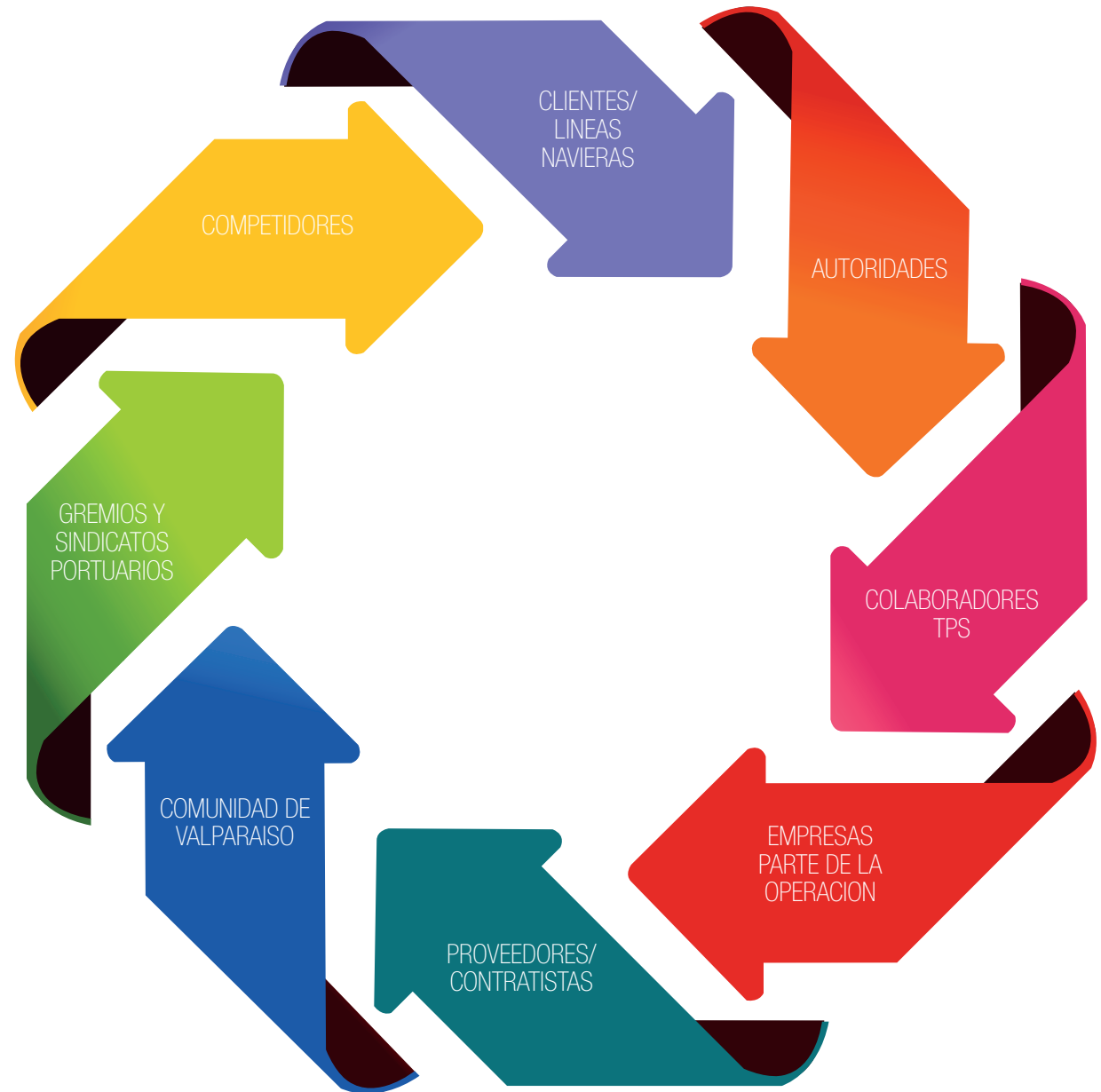
PARTICIPACIÓN DE NUESTROS GRUPOS DE INTERÉS

G4-24, G4-25, G-27

La identificación y el involucramiento con nuestras partes interesadas son aspectos clave del desarrollo sostenible. Por esta razón, considerando el principio de exhaustividad y de inclusión, llevamos a cabo un profundo trabajo de Identificación de Partes Interesadas, es decir, aquellos grupos que se ven impactados o pueden impactar en las decisiones de nuestra empresa.

En este proceso participó el Comité de Sostenibilidad, aportando desde sus áreas los listados pormenorizados de los integrantes de cada uno de estos grupos. Luego se determinaron los grupos genéricos y se procedió a calificar el nivel de interés y de influencia en la empresa de cada uno.

De esa manera, quedó conformado nuestro grupo de Partes Interesadas, las cuales consideramos estratégicas para el desarrollo del negocio:



● GRANDES CLIENTES

Empresas de gran tamaño nacionales e internacionales, que utilizan nuestros Servicios Básicos y Servicios Especiales para el intercambio comercial. Son líneas navieras, grandes empresas, importadores y exportadores.

● AUTORIDADES

Organismos e instituciones con quienes nos vinculamos a través del cumplimiento de normas y leyes. Integra este grupo Empresa Portuaria Valparaíso (EPV), autoridad portuaria operada por el Estado de Chile con quien firmamos un contrato de concesión de 30 años; Aduana de Chile, Armada de Chile, diputados y senadores representantes de la Circunscripción Costa en el Poder Legislativo.

● COLABORADORES

Nuestros colaboradores. Aquellos que se desempeñan tanto en oficinas administrativas como en el patio de operaciones del Terminal. Incluye a los dos sindicatos TPS.

● EMPRESAS PARTE DE LA OPERACIÓN

Aquellas organizaciones que están a cargo de las diferentes faenas portuarias y se relacionan con nosotros en diferentes ámbitos.

● PROVEEDORES Y CONTRATISTAS

Aquellas empresas que nos entregan suministros y servicios tercerizados.

● COMUNIDAD DE VALPARAÍSO

Formada por los vecinos aledaños a la empresa y los habitantes de Valparaíso en general, representados por los distintos organismos con los cuales nos vinculamos a través de iniciativas relacionadas con el deporte, la educación, cultura y la inversión social.

● GREMIOS Y SINDICATOS PORTUARIOS

Grupos de trabajadores del puerto, unidos en sindicatos que pertenecen a instituciones y empresas que operan de manera directa o indirecta con nosotros.

● COMPETIDORES

Empresas que ejecutan labores similares a las nuestras. Son terminales, empresas de estiba y almacenes extraportuarios.



CÓMO NOS COMUNICAMOS

G4-26

Somos una empresa moderna y sin complejidades. Trabajamos con la convicción de que establecer una comunicación permanente y fluida con todos los actores involucrados en el negocio es fundamental para el éxito de todas las partes.

Valoramos las herramientas que nos entrega la tecnología para estos fines, y la utilizamos permanentemente, pero damos preferencia a la comunicación personal, "cara a cara". Mantenemos reuniones periódicas y puertas abiertas en todas las gerencias.

Por ello, de acuerdo a la consulta efectuada a nuestros grupos de interés, logramos establecer que todos ellos se consideran bastante o muy bien informados respecto a la labor que realizamos.

Para nosotros es fundamental incorporar a todos nuestros grupos de interés en el desarrollo de nuestro negocio, y, en consecuencia, contamos con canales de escucha permanentes para conocer sus percepciones, expectativas, identificar riesgos y oportunidades para el crecimiento de todos.



CANALES DE COMUNICACIÓN

GRUPO DE INTERÉS	VÍAS DE COMUNICACIÓN
Grandes Clientes	Reuniones formales con Gerente General, Gerente Comercial y Subgerente Comercial Encuesta de percepción de Clientes Página web Eventos de reuniones y camaradería Memoria Anual Correos electrónicos
Autoridades	Reuniones formales con Gerente General Trato directo con ejecutivos de áreas específicas Página web Memoria Anual Correos electrónicos
Colaboradores	Reuniones ampliadas con Gerente General Reuniones con sindicatos Negociación colectiva cada 3 años Correo electrónico Página web Revista "TPS al Día" Encuesta de clima Great Place To Work (GPTW) Memoria Anual Eventos y celebraciones internas

GRUPO DE INTERÉS	VÍAS DE COMUNICACIÓN
Empresas parte de la Operación	Trato directo con las distintas áreas de TPS Página web Correos electrónicos Memoria Anual
Proveedores y Contratistas	Trato directo con todas las áreas Reuniones semanales de coordinación Reuniones mensuales de evaluación Página web Memoria Anual
Comunidad	Encuesta de percepción Reuniones y eventos con asociaciones gremiales Evento anual con representantes de la comunidad Página web Reuniones de seguimiento diversas iniciativas que apoyamos Visitas al Terminal 1 Organización de actividades en conjunto con organizaciones sociales
Gremios y Sindicatos Portuarios	Reuniones periódicas Página web Memoria Anual
Competidores	Página web Información obtenida de diferentes canales de comunicación como prensa, radio, televisión



03

VALPARAÍSO:
NUESTRO VALOR
AGREGADO

VALPARAÍSO: NUESTRO VALOR AGREGADO

MATERIA ISO 26000: PARTICIPACIÓN ACTIVA Y DESARROLLO DE LA COMUNIDAD

G4-DMA

Nuestros trabajadores, proveedores y contratistas son en su mayoría de la ciudad de Valparaíso y para ellos constituye un motivo de orgullo la relación que llevamos adelante con la comunidad a través del deporte, la educación, la cultura y la inversión social.

Por esta misma razón, el desarrollo y participación de la comunidad resultó ser uno de los temas puestos en relevancia por clientes, proveedores, trabajadores y miembros de la comunidad porteña.

Nos hemos fijado el desafío de crecer aportando valor no sólo a clientes y socios, sino también a todos quienes participan en la operación diaria de nuestro negocio, en especial la comunidad de Valparaíso, con quienes convivimos y compartimos el deseo de progresar.

Esta relación se ha basado en el respeto y en estar dispuestos a responder a las necesidades de un entorno activo y propositivo, que se preocupa por el destino de su ciudad. Somos parte de una comunidad que nos recibió de manera positiva y que a lo largo del tiempo nos ha entregado su apoyo y confianza.

Creemos que ser buenos porteños es más que ser buenos vecinos. Es sentirse parte de los sueños de miles de personas que día a día conviven con realidades muy diferentes; la mayoría de ellos de manera ajena a la actividad propia del puerto. Es reconocer las particularidades y diferencias de los barrios, las escuelas, los clubes, las organizaciones comunitarias y las familias.

El positivo impacto que la actividad marítimo portuaria tiene en el empleo y el desarrollo de la comuna no es lo único que queremos entregar, por lo que nuestro objetivo es crear valor sustentable para todos nuestros grupos interesados, y en especial para la comunidad porteña.

Es por ello que en cada proyecto que iniciamos, cumplimos de manera responsable y transparente con los grandes ejes de acción que nos hemos planteado, y que son el fomento de la educación, del deporte y de la cultura en Valparaíso; además del apoyo de carácter social que permanentemente realizamos.



RETROALIMENTACIÓN PERMANENTE

Desde el año 2010 estamos desarrollando encuestas a la comunidad con el objetivo de conocer su percepción respecto a las actividades que realizamos con las distintas organizaciones en Valparaíso, lo cual implica conocer la penetración y evaluación de los proyectos.

En esta encuesta se consulta a 200 porteños y 200 porteñas de distinto nivel sociocultural y se entrevista en profundidad a 6 líderes de opinión. Gracias a este análisis, podemos determinar las prioridades de la comuna y así orientar nuestra inversión social y evaluar la continuidad de las iniciativas.

De acuerdo a esta información hemos determinado que nuestros aportes mejor evaluados y valorados por la comunidad son aquellos orientados al deporte, a la educación, a la cultura, además de las iniciativas que buscan mejorar la calidad de vida de los porteños.

DEPORTE, EDUCACIÓN, CULTURA Y CALIDAD DE VIDA

G4- S01

Nuestras iniciativas son de largo aliento y buscan impactar de manera positiva en las necesidades de la comunidad en que estamos insertos.

Deporte

Media Maratón TPS
Escuelas de Fútbol TPS
Alianza con Santiago Wanderers
Talleres Náuticos y Escuela de Vela
Playa Deportiva TPS
Campeonato Nacional de Remo
Corrida Glorias del Ejército

Educación y Cultura

Programa Quik
Documental "El Infatigable"
Enseña Chile
Festival Nacional de Cueca y Tonada Inédita

Calidad de vida e inversión social

Programa Junto Al Barrio
Campaña "1+1" con Santiago Wanderers
Apoyo a Emprendedores de Rodelillo y Placeres
Apoyo a Sindicato 1 de Estibadores de Valparaíso
Trabajo conjunto con Bote Salvavidas
Comunicación y apoyo constante a los lancheros del Muelle Prat



DEPORTE

MEDIA MARATÓN TPS

Uno de los eventos deportivos más importantes de la región, cuyo trayecto contempla el paso por el interior del terminal portuario, entre grúas y contenedores, en la única ciudad patrimonial de Chile. Su primera versión se realizó en 2007 y ha convocado a más de 20.000 corredores en sus 8 años de existencia.

Luis Alberto Stuenkel, Presidente de la Fundación Corre Conmigo
Para nosotros, la invitación que nos hace TPS a ser parte de su Media Maratón, representa la posibilidad de participar en la única corrida fuera de la Región Metropolitana. Lo anterior debido a que, en cuanto a la logística involucrada, resulta realmente difícil coordinar el traslado de personas con capacidades diferentes desde Santiago a otras regiones. Esta corrida nos da la posibilidad de mostrar lo que hacemos como fundación, e inspirarlas tanto en la práctica del deporte, como en el desarrollo de proyectos que tienen por objetivo mejorar la calidad de vida de las personas”.

ESCUELAS DE FÚTBOL TPS

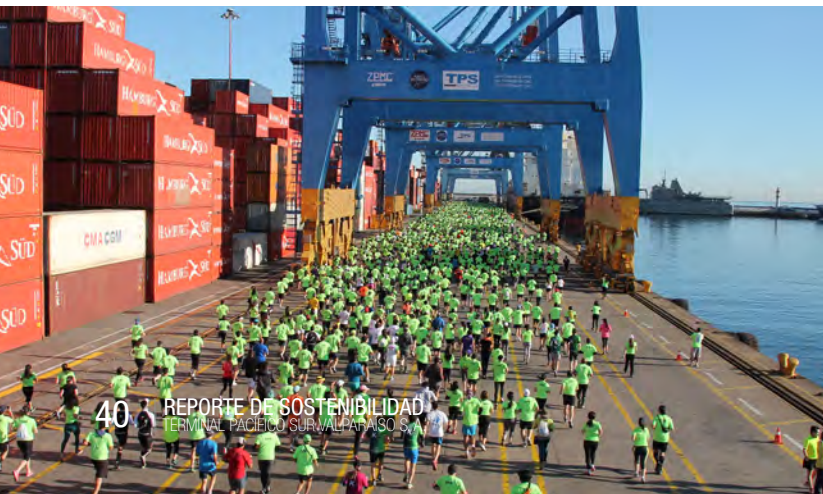
En sus ocho años de ejecución ha beneficiado a más de 2.000 niñas y niños de la comuna de Valparaíso. En cada nueva temporada, cerca de 250 estudiantes de establecimientos municipales porteños pertenecientes a la CORMUVAL se unen a los talleres de fútbol para realizar prácticas deportivas, mejorar sus habilidades sociales y de trabajo en equipo.

Gorka Sepúlveda, Escuelas de Fútbol TPS, Escuela España
“Esta actividad nos saca de la rutina del estudio, de las tareas, las pruebas y las obligaciones diarias”.

ALIANZA SANTIAGO WANDERERS

El Club Deportivo Santiago Wanderers es el equipo profesional vigente más antiguo del país, y nuestra empresa es su principal alianza. Desde 2008, Terminal Pacífico Sur está presente no sólo en la camiseta del equipo, sino también a través de múltiples iniciativas, como las Escuelas de Fútbol, la reconstrucción del estadio Elías Figueroa Brander de Playa Ancha y campañas sociales.

Jorge Lafrentz, Presidente de Santiago Wanderers
“Nuestro club cumple un rol social que en definitiva, sin el apoyo de TPS, sería imposible llevar a cabo. Agradezco a Terminal Pacífico Sur ya que gracias a esta alianza, más de 400 niños entrenan en nuestro club, en distintas categorías y escuelas. TPS es un aliado que se identifica con nuestro proyecto.



TALLERES NÁUTICOS DEPORTIVOS

Desde 2012 apoyamos la realización de los Talleres Náuticos Deportivos junto a la Fundación Mar de Chile. Cerca de 400 jóvenes cada año aprenden sobre el mundo marino y su cuidado, los deportes náuticos y la navegación. En el segundo semestre, los talleres dan paso a la Escuela de Vela TPS donde los alumnos aprenden a dirigir una embarcación a vela y obtienen la licencia de Patrón Deportivo de Bahía.

Thomas Elton, Gerente General Puerto Deportivo Barón.

"Ha sido súper beneficioso, tenemos varios niños que vienen desde los primeros talleres, que ya están en la universidad y siguen participando. El fin de semana vienen con los amigos, nos ayudan en algo y después salen a navegar. Es una actividad que es permanente en el tiempo".

Lorenzo Carvajal, joven participante de las Escuelas de Vela TPS.

A mí siempre me ha gustado el mar y las escuelas de vela son una oportunidad que hay que aprovecharla al máximo, por suerte quedé aquí y pude participar de las clases y disfrutar del mar.

PLAYA DEPORTIVA TPS

Más de diez mil personas, entre niños, jóvenes y adultos, participaron durante todo el verano de 2013 en la Playa Deportiva TPS. Caleta Portales de Valparaíso fue escenario de talleres gratuitos de fútbol, vóleybol, gimnasia para el adulto mayor, ajedrez y baile entretenido, entre otros. Este inédito proyecto fue impulsado en conjunto con el Instituto Nacional de Deportes (IND), el Club Deportivo Santiago Wanderers y la Municipalidad de Valparaíso.

CORRIDA GLORIAS DEL EJÉRCITO

Esta prueba, que se desarrolla simultáneamente en varias ciudades del país, ha contado con nuestro apoyo en sus versiones 2013 y 2014 en la ciudad de Valparaíso. Como conmemoración del Mes de la Patria y las Glorias del Ejército, esta corrida es uno de los principales acontecimientos del running a nivel país.

CAMPEONATO NACIONAL DE REMO

Apoyamos las actividades de la Federación Chilena de Remo que cada año se realizan en el Tranque La Luz de Curauma, en la comuna de Valparaíso. En la versión 2014, en el marco del Campeonato Nacional de esta disciplina, más de 400 deportistas de todo el país, de las categorías cadetes, juveniles, adultos y master, compitieron durante tres días.

Jorge Gaete, Gerente General de la Federación Chilena de Remo

"El apoyo que hemos tenido ha sido fundamental para el desarrollo de los deportistas de nuestra región y así aumentar la masa de deportistas que practican este deporte, situándola entre las 3 regiones más importantes de Chile."



EDUCACIÓN Y CULTURA

PROGRAMA QUIK

QUIK es un programa para el mejoramiento de la calidad de la educación pre escolar desarrollado en Alemania que significa "Quality in Kindergarten", y su aplicación es pionera en la región y a nivel país. Promovida por nuestra empresa desde 2012 en Valparaíso, beneficia a más de 20 jardines infantiles pertenecientes a la JUNJI, la Fundación Integra y la CORMUVAL.

Priscila Corsi, directora regional JUNJI Valparaíso.

"El proyecto Quik nos ha permitido fortalecer el liderazgo de las directoras de nuestros jardines, empoderándolas aún más del importante rol que desarrollan en el aula y en las funciones de dirección de nuestros recintos educativos. Como institución rectora de educación parvularia agradecemos el aporte que a través de este programa hace TPS, pues nos permite ir avanzando en el objetivo de entregar educación de calidad a todos los niños y niñas de nuestra región".

DOCUMENTAL "EL INFATIGABLE"

Las faenas de dragado de profundización del lecho marino realizadas desde el año 2009 en el terminal develaron la existencia de los restos de "El Infatigable", un buque a vela de 3 mástiles de la Armada de Chile para el transporte de mercaderías. En agosto de 1855, sufrió una explosión que provocó la muerte de 7 tripulantes y el hundimiento de la nave a 17 metros de profundidad. En 2014, nuestra empresa elaboró y difundió un documental histórico y arqueológico sobre la recuperación de sus restos con la asesoría de expertos chilenos en arqueología submarina.

ALIANZA CON ENSEÑA CHILE

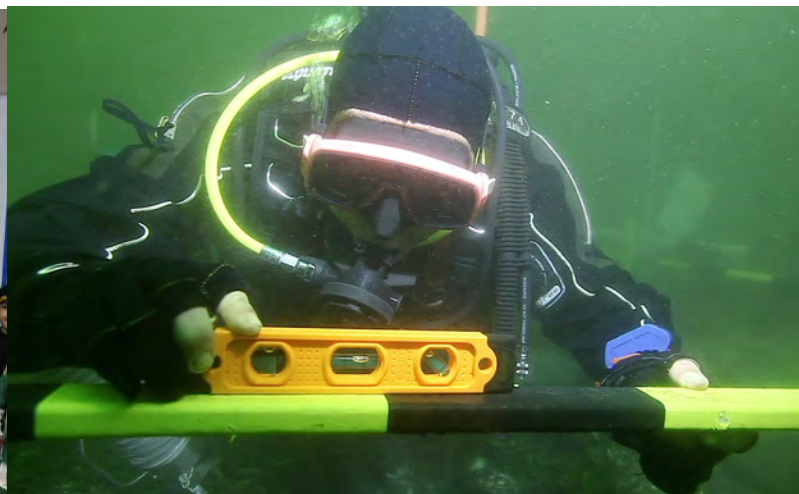
Con el objetivo de apoyar el desarrollo de la educación en todos sus niveles, en 2014 firmamos un convenio con la Fundación Enseña Chile, (eCh) que se extenderá hasta fines de 2017 en una primera etapa, convirtiéndonos en socio regional de la organización, proyecto que se materializará en establecimientos de la comuna a contar de marzo de 2015.

FESTIVAL NACIONAL DE CUECA Y TONADA INÉDITA

Es una de las muestras culturales del folclor más antiguas y tradicionales del país, enraizada por tres décadas en Valparaíso gracias a la Asociación Regional de Clubes de Cueca. En 2013 y 2014, participamos en este festival, que cada año reúne a miles de personas, entre porteños y visitantes de la ciudad en la Caleta "El Membrillo".

Raul Palma, Presidente de la Asociación Regional de Clubes de Cueca.

"Cada año nos acompañan miles de personas, para conocer lo mejor del folclor nacional en cueca y tonada, escuchar a artistas consagrados y disfrutar del humor también. Es un evento tradicional de nuestra ciudad al que asiste la familia porteña para honrar lo mejor de la música chilena."





CREANDO LÍDERES PARA MEJORAR LA EDUCACIÓN

Con el fin de reclutar, seleccionar y formar a los mejores profesionales de universidades chilenas para que se desempeñen en colegios de alta vulnerabilidad durante dos años, nace en 2008 la Fundación Enseña Chile.

Sus objetivos son muy claros. El primero es impactar en los aprendizajes de los estudiantes con profesionales en áreas específicas, en colegios con alumnos que provienen de contextos vulnerables; y segundo, formar jóvenes profesionales líderes que sean capaces de aportar al mejoramiento de la calidad de la educación chilena, no solo mientras dura la experiencia, sino que a largo plazo, desde sus propias experiencias profesionales, tanto en el mundo privado como público.

Así lo asegura, Pablo Salinas, director regional de la Fundación en Valparaíso, quien agrega que de los jóvenes que postulan para participar en esta iniciativa sólo un porcentaje muy bajo queda seleccionado, pues al buscar un perfil tan específico, el proceso de selección es muy riguroso. Hasta el momento, los resultados obtenidos han sido muy positivos.

“El año 2012, partimos con un total de 16 profesionales en la región; al año siguiente, con 18. El 2014 con 23 y este año con 32. Para el 2016 esperamos comenzar con 42 profesionales de primer y segundo año”.

En este sentido, señala que el aporte de Terminal Pacífico Sur ha sido determinante. “Sencillamente, no podríamos haber crecido e impactado en escala si no tuviéramos el aporte de TPS, y el impacto será mucho más grande con 30 profesores nuevos el próximo año. Su ayuda nos ha permitido proyectarnos en el largo plazo y sustentar iniciativas que permitan cumplir cabalmente nuestros objetivos”.

Cada joven profesor impacta al año un promedio de 160 alumnos, por lo que se proyecta que en 2015 sean beneficiados cerca de cinco mil jóvenes de educación media de colegios municipalizados y particulares-subvencionados con alto índice de vulnerabilidad.



CALIDAD DE VIDA

PROGRAMA JUNTO AL BARRIO

Hemos trabajado durante tres años con la Fundación Junto Al Barrio, los vecinos y las organizaciones sociales, en el sector de Costa Brava y Vista al Mar, en Playa Ancha.

Más de 400 familias se han beneficiado de este proyecto, que en su primera etapa contempló el mejoramiento de las viviendas y limpieza de los sectores aledaños, y en etapa posterior, contempló la construcción de un Centro Comunitario, sueño cumplido a fines de 2014.

Juan Saavedra, vecino de la población Viento Sur, Playa Ancha.

“Los cuatro años que trabajamos con JAB nos ayudó mucho en la programación de actividades en el barrio donde vivo ya que estaba muy botado y la gente era despreocupada. Ahora, todo es diferente y el barrio se fue puso más bonito, tanto en estructuras como socialmente. Ahora tenemos la multicancha La Tortuga, donde todos podemos jugar”.

CAMPAÑA “1+1” CON SANTIAGO WANDERERS

Tras el devastador incendio que afectó a varios cerros de Valparaíso en abril de 2014, realizamos una importante campaña de recolección de recursos junto al Club Deportivo Santiago Wanderers. Esta campaña consistió en que la recaudación del partido de la fecha oficial del Campeonato de Clausura fue igualada por TPS y donada por ambas instituciones para la construcción de una sede para el Club Deportivo del Cerro El Litre, proyecto al que se sumó la empresa constructora G y R.



APOYO A EMPRENDEDORES DE RODELILLO Y PLACERES

Mediante una alianza público-privada, nuestra empresa junto a la Cámara Regional del Comercio y la Producción de Valparaíso y la SEREMI del Trabajo y Previsión Social, apoyó con herramientas y materiales a los emprendedores de los sectores de Rodelillo y Placeres, quienes perdieron todos sus materiales de trabajo tras el grave incendio que afectó a la zona en febrero de 2013.

TRABAJO CON EL CUERPO DE VOLUNTARIOS DEL BOTE SALVAVIDAS DE VALPARAÍSO

Apoyamos y difundimos la labor de esta institución tradicional porteña, integrada por voluntarios al servicio de la comunidad, quienes acuden ante cualquier llamado de embarcación que se encuentre en problemas, prestan apoyo de seguridad y resguardo en los balnearios de la zona y apoyan al resto de las instituciones que así lo requieran ante cualquier emergencia. Realizan además campañas de prevención en playas y colegios, recibiendo a estos últimos en su cuartel para enseñarles y acercarlos a los temas marítimos.

Luis Rubilar, voluntario del Bote Salvavidas.

"Como buenos vecinos, nos apoyamos en las tareas en las que cada uno tiene expertiz y la puede poner a su disposición, es así como TPS apoya al Bote Salvavidas con donaciones para su óptimo desempeño, como indumentaria técnica y equipamiento para sus actividades"





SUSTENTABILIDAD EN LOS BARRIOS DE VALPARAÍSO

Desde 2010, la Fundación Junto al Barrio se dedica a mejorar los espacios públicos y a promover la organización vecinal de barrios vulnerables en tres regiones del país. Un equipo de profesionales entre arquitectos, sociólogos y trabajadores sociales, se traslada al mismo barrio que es intervenido con el fin de empoderar a la comunidad, crear dirigentes motivados y con herramientas para el mejoramiento de su entorno.

Desde el año 2011 al 2014, gracias al apoyo de TPS, la Fundación intervino dos populosos barrios del Cerro Playa Ancha de Valparaíso: Costa Brava y Ramón Cordero-Viento Sur. Gracias a estas acciones se vieron beneficiadas más de dos mil personas. En 2015 nuestra empresa estará apoyando la intervención de un barrio en Cerro Placeres (Héroes del Mar) y en Cerro Ramaditas.

Natalia Brauchy, Directora Regional de la Fundación Junto al Barrio, señala que el apoyo recibido por TPS les ha permitido instalarse en Valparaíso y concretar proyectos de gran envergadura. "Pintamos todas las fachadas, levantamos centros comunitarios, dos canchas, clubes deportivos y numerosas actividades colectivas.

Las intervenciones duran tres años y medio y permiten que los mismos miembros de la comunidad sean los que lideren los cambios en sus barrios. "Nuestro objetivo es que sean capaces de gestionar de manera autónoma sus propias iniciativas; postulando a proyectos, relacionándose con autoridades y empresas y manteniendo procesos democráticos en sus barrios. Buscamos apoyar la labor dirigencial y gatillar apropiación e identidad barrial".



04

NUESTRO
APORTE ECONÓMICO

NUUESTRO APORTE ECONÓMICO

G4-DMA

El objetivo fundamental de una empresa es generar riqueza, la cual beneficia no solo a sus dueños o socios comerciales y clientes, sino también a trabajadores, proveedores y la comunidad general cuando participa de este círculo virtuoso.

Sin embargo, esta generación de riqueza no debe ser a cualquier costo. Debe ser de manera respetuosa con el medioambiente y los recursos y repartiendo los beneficios de manera justa con todos los involucrados.

El tema económico fue considerado de alta relevancia por nuestros clientes, usuarios, líneas navieras, proveedores y trabajadores.

VALOR ECONÓMICO GENERADO Y DISTRIBUIDO

G4-EC1

Para el cálculo de sus resultados financieros, TPS utiliza la normativa IFRS (International Financing Reporting Standards), de acuerdo a la disposición emanada por parte de la Superintendencia de Valores y Seguros que obliga a las sociedades anónimas cerradas, inscritas en ésta, a presentar sus estados financieros bajo este estándar.

De acuerdo a dichos cálculos, el valor económico generado en 2013 fue de MUSD 98.118, levemente superior al valor económico generado en 2014 que fue de MUSD 97.930.

El desglose se presenta en la siguiente tabla:

Lo anterior da como resultado una disminución en el Valor Económico Retenido de 39.38% con respecto al 2013, tal como muestran los siguientes diagramas:

MUSD	Item	2013	2014
Valor Económico Directo Generado (MUSD)		98.118	97.930
Valor Económico Distribuido (MUSD)	Ingresos	98.118	97.930
	Costos Operacionales	87.300	90.509
	Salarios y Beneficios	58.546	61.004
	Pagos a Proveedores de Capital	9.147	11.896
	Pagos a Gobiernos	13.727	14.457
	Inversiones en Comunidad	4.553	2.331
		1.327	821
Valor Económico Retenido (MUSD)		10.818	7.421

Ingresos

Corresponden a los ingresos percibidos por actividades ordinarias, otros ingresos e ingresos financieros. En 2014, los ingresos ascendieron a MUSD 97.930, cifra menor que el ingreso obtenido en 2013 correspondiente a MUSD 98.118.

Proveedores

Costos Operacionales:
En 2014, los costos de la operación del Terminal alcanzaron los MUSD 61.004, cifra mayor que los MUSD 58.546 alcanzados en 2013. Esta cifra incluye costos de explotación y de ventas.

Colaboradores

Salarios y Beneficios:
Los Salarios y Beneficios, tanto fijos como variables pagados a los colaboradores propios de la compañía en 2014, totalizaron MUSD 11.896, cifra menor al ejercicio 2013 que fue de MUSD 9.147, debido al incremento de la dotación, mayor actividad del Terminal y beneficios.

Pago a Proveedores de Capital

En 2014, por los conceptos de pagos a los accionistas e intereses financieros, la compañía pagó MUSD 14.457, lo que corresponde a un aumento respecto de 2013, año en el que se pagaron MUSD 13.727 por los ítems mencionados.

Pagos a Gobierno

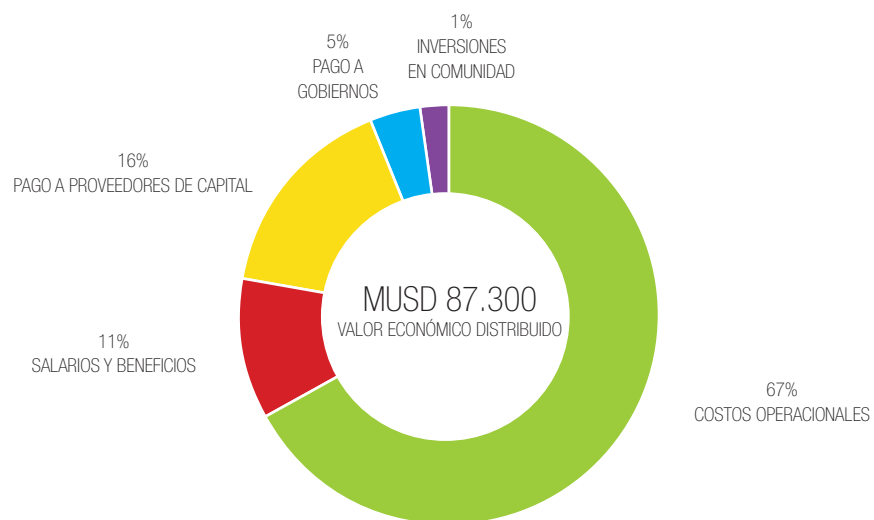
Los pagos al Estado realizados por la compañía en el año 2014, ascendieron a MUSD 2.331 correspondientes a impuestos sobre las ganancias, cifra menor al ejercicio 2013 en el que se pagaron MUSD 4.553, debido a una baja en el resultado antes de impuestos.

Inversiones en Comunidad

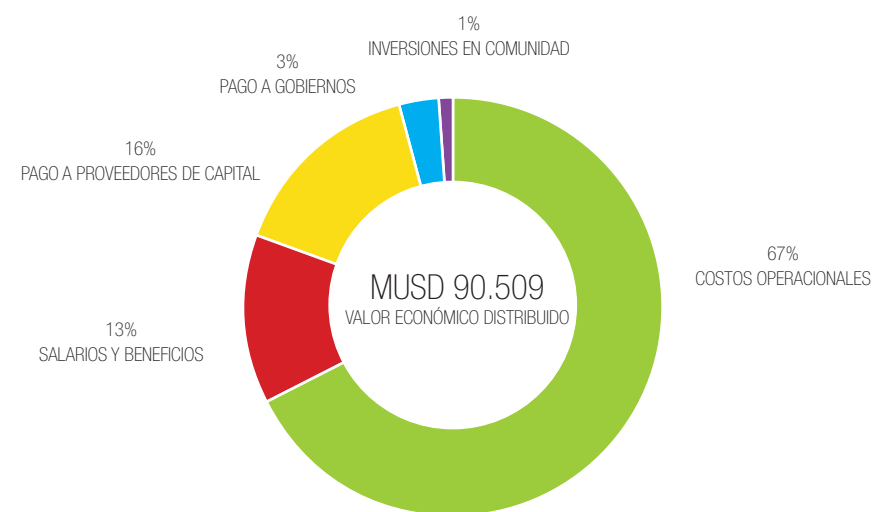
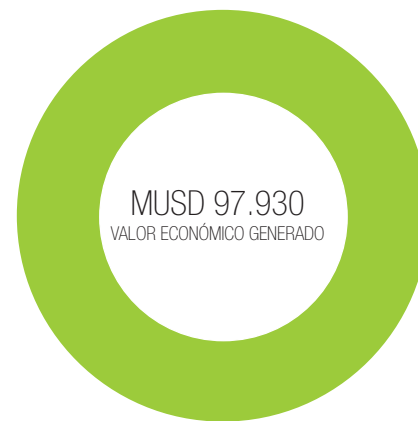
Los aportes a la comunidad realizados por TPS en 2014 ascienden a MUSD 821, los que fueron invertidos en distintas iniciativas, entre las que se encuentran la Fundación Junto al Barrio, Enseña Chile, Programa Quik de Jardines Infantiles, Fundación Mar de Chile, Media Maratón TPS, entre otras.



VALOR ECONÓMICO GENERADO Y DISTRIBUIDO 2013



VALOR ECONÓMICO GENERADO Y DISTRIBUIDO 2014



NUESTROS PROVEEDORES

G4-DMA G4-EC9

Para llevar a cabo nuestro proceso de compras y elegir a los proveedores de productos y servicios asegurando criterios de calidad, precio y oportunidad de entrega, nos regimos por una Política Interna de Compras, que establece un procedimiento formal de ejecución de la compra; los pasos a seguir por cada área; los tipos de compra (por cotizaciones o licitaciones); y diferentes contratos según los tipos de productos y servicios que se desean adquirir.

En cuanto a la relación con nuestros proveedores, brindamos un trato directo. Ellos pueden comunicarse en cualquier momento de manera presencial, telefónica o vía mail con nuestro tesorero quien atiende sus consultas.

Sabemos que mantener una relación de respeto y confianza con nuestros proveedores es una gran responsabilidad, por eso somos cuidadosos con los procesos internos asociados al pago de facturas.

Sello Pro Pyme

Conscientes de la importancia que poseen nuestros proveedores para el desempeño del negocio, y a su vez, del impacto que generamos en su crecimiento económico, en el año 2013 decidimos asumir un compromiso más allá de lo que dicta la ley en cuanto al plazo máximo para el pago de las facturas.

Fue así como obtuvimos el Sello Pro Pyme, certificación que formaliza el pago a proveedores en 30 días contra factura, cuando la ley exige un máximo de 60 días. Este compromiso evidencia el aporte económico que hacemos a la pequeña y mediana empresa local, ya que, en el caso de las 435 empresas que califican como PYMES entre nuestros proveedores, la facturación anual supera los \$800 mil millones.





DIEGO CALDERÓN

ADMINISTRADOR OPERACIONES ULTRAPORT VALPARAÍSO

La empresa de muellaje Ultraport, es la encargada de proveer mano de obra especializada a TPS, desde que ésta comenzó a operar en el año 2000.

Su departamento de asignación de personas en conjunto con Recursos Humanos de TPS se ha encargado de coordinar los diversos aspectos del servicio, turno a turno durante estos quince años. “Proporcionamos trabajadores capacitados para ocupar aquellos puestos que no son cubiertos por personal de TPS, que es alrededor de un 80% de los trabajadores que opera en el Terminal”, indica Diego Calderón, administrador de Operaciones de Ultraport Valparaíso.

Señala que la relación entre ambas empresas es muy cercana. “Lo que hace que nuestro trabajo sea muy transparente, logrando con ello que los servicios que proporcionamos sean de la calidad que requiere nuestro cliente”.

Para eso, ambas empresas mantienen un vínculo estrecho con las diversas gerencias involucradas en las operaciones de personal. “Nos reunimos una vez a la semana para planificar y coordinar el trabajo diario y las necesidades del fin de semana; y una vez al mes para evaluar el período anterior, para ir mejorando en los aspectos que se requieran”.

“Tenemos un diálogo abierto; una estrecha coordinación entre las distintas áreas; y una buena relación entre los trabajadores de ambas empresas, que ha ido mejorando con el tiempo. TPS es una empresa muy exigente, especialmente en los temas de seguridad y nosotros debemos responder a sus requerimientos y necesidades”.



05

NUESTROS
COLABORADORES

NUESTROS COLABORADORES

MATERIA ISO 26000: CALIDAD DE VIDA LABORAL

DMA LA

La operación del puerto no se detiene. Trabajamos 24 horas al día, los siete días de la semana, gracias a un equipo de colaboradores altamente capacitado y comprometido con la actividad portuaria.

Sabemos que detrás de cada uno existe una familia y una comunidad que se interesa en su bienestar y seguridad. Por ello, en la consulta a Partes Interesadas, el tema de calidad de vida laboral fue destacado por clientes, proveedores, autoridades, comunidad y competidores entre otros.

Nuestros colaboradores son el principal activo de TPS. A través de ellos promovemos una cultura de respeto y confianza hacia todos los demás actores del negocio portuario, incluidos clientes, socios, competidores, proveedores, autoridades y comunidad en general.

Por ello contamos con un Área de Personas dotada de herramientas que permiten mantener un sano clima laboral basado en la comunicación, la estabilidad laboral y el reconocimiento, además de la seguridad y salud ocupacional que ocupa un lugar primordial en la operación portuaria y que se analizará en un capítulo aparte.

Para gestionar el Área de Personas, contamos con una serie de políticas que nos dan la ruta a seguir en la toma de decisiones justas y transparentes. Ellas son las políticas de: Selección de Personal, Contratación, Administración de Personas, Pago de Remuneraciones, Beneficios y concursos internos, entre otras.





COLABORADORES TPS

En TPS contamos con personal propio, que se divide en labores administrativas y colaboradores denominados bono turno. Ambos cuentan con las mismas prestaciones y beneficios, la única diferencia entre ellos es el horario de trabajo y la modalidad de pago.

Además de esta dotación, contamos con trabajadores de patio a través de empresas contratistas especializadas en recursos humanos, con aptitudes y habilidades en faenas portuarias.

Nuestro principal proveedor de personal externo es Ultraport, empresa perteneciente al holding Ultramar, y que nos entrega operarios especialistas en diferentes funciones tanto de supervisión como de manejo de equipos dentro del terminal. Son, principalmente, operadores de grúas RTG, pórtico, Gottwald y tracto camiones, entre otros.

Otros proveedores importantes en la operación de nuestro terminal son: Sitrans, Marval y Marfra Amarra, quienes entregan servicios complementarios como el monitoreo de contenedores reefer, estiba, amarre y desamarre de naves, respectivamente.

En 2014, los proveedores externos representaron los siguientes porcentajes del personal subcontratado:

Ultraport	79%
Sitrans	15%
Marval	3%
Marfra	3%

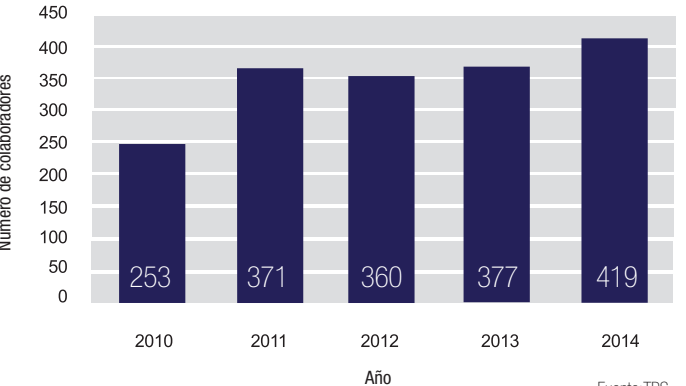
Dotación TPS

Durante 2013, TPS contó con 377 colaboradores, de los cuales 55 fueron mujeres y 322 hombres.

En 2014 se realizaron 57 contrataciones, de las que el 58% (33 personas) correspondió a los trabajadores bono turno. Por lo tanto, en 2014, contamos con una dotación propia de 419 colaboradores (59 mujeres y 360 hombres).

Del total, el 35% de la dotación correspondió al segmento Bono Turno. Si a ello se suman vigilantes y mecánicos, el porcentaje de personal operativo asciende al 60% de la dotación del terminal; y sólo el 40% restante corresponde al personal administrativo.

La dotación de los últimos cinco años se representa en el siguiente gráfico:



Fuente: TPS

ROTACIÓN LABORAL

G4-LA1

Somos una organización joven, con un promedio de edad de 39 años. En nuestras instalaciones conviven diversas generaciones, con una combinación armónica entre innovación y experiencia.

Tenemos una baja rotación laboral. Los egresos obedecen, en su mayoría, a retiros voluntarios, escasos despidos y cese de contrato de temporada.

La rotación laboral en 2014 fue de 9,84%, mientras que en 2013 fue de 7,12%. Los mayores movimientos se encuentran en el personal masculino más que en el femenino.

Contamos con una Política de Contrataciones que establece el proceso para ingresar una persona nueva, incluyendo aspectos para asegurar una selección imparcial y lejos de todo tipo de discriminación, tanto positiva como negativa.

El proceso comienza con la solicitud de contratación de personal desde las jefaturas a las gerencias, y luego de su aprobación por parte de la Gerencia General se procede al reclutamiento y selección de los cargos, que incluye la búsqueda en portales, consultoras y redes sociales.

Luego de un proceso de selección de postulantes que incluye entrevista y pruebas de orden psicológico, las personas reciben una inducción a su nuevo cargo que incluye todas las materias de seguridad que implica la operación portuaria, aunque el puesto que vaya a ocupar sea en el área administrativa.



ROTACIÓN	2013		2014	
	FEMENINO	MASCULINO	FEMENINO	MASCULINO
TOTAL INGRESOS	8	34	11	47
MENOR DE 30	5	7	4	13
ENTRE 30 Y 50	3	17	7	23
50 Y MAS	0	10	0	12
TOTAL EGRESOS ANUAL	4	12	7	15
ROTACIÓN PROMEDIO POR GENERO	1,53%	5,85%	2,24%	7,71%
ROTACIÓN ANUAL	7,12%		9,84%	

BENEFICIOS SOCIALES

G4-LA2

Entregamos beneficios y prestaciones sociales a todos nuestros colaboradores con contrato indefinido, tanto administrativos como bono turno.

Algunas de estas prestaciones se exigen por ley, pero la mayoría las hacemos en forma voluntaria, con el fin de mejorar la calidad de vida de nuestros colaboradores y para reconocer el esfuerzo en cada una de las labores que desempeñan.

Las prestaciones legales son: fuero maternal, seguro de cesantía, seguro de invalidez y sobrevivencia, asignación familiar, prestaciones de la caja de compensación y bono sala cuna, entre otras.

Los beneficios adicionales, orientados al bienestar de nuestros colaboradores, son los siguientes:

Beneficios adicionales	Descripción
Seguro de Accidentes Personal	Contratado por la empresa en caso de muerte del trabajador por accidente laboral.
Seguro Médico Complementario	Otorga cobertura por gastos médicos y dentales. Además existen convenios con clínicas oftalmológicas, dentales y con la Fundación Arturo López Pérez (FALP), instituto especializado en tratamientos contra el cáncer, que posee planes de protección familiares y personales.
Seguro de Vida por Muerte Natural e Incapacidad (no laboral)	Funciona con aportes de la empresa y el trabajador. Cubre muerte natural, accidental e invalidez mayor a 2/3.
Fondo de Asistencia Médica	Funciona con aportes empresa y trabajador. Se utiliza para préstamos en caso de urgencia médica.
Bonificación por Licencia Médica	La empresa paga los tres primeros días de licencia médica, los cuales no son pagados por Isapre o Fonasa.
Cuota Mortuoria	Aporte económico de la empresa en caso de fallecimiento de un trabajador.
Bonos de matrimonio y nacimiento	Aporte económico de la empresa a los colaboradores que contraen matrimonio o son padres.
Bono Escolaridad	Aporte económico anual de la empresa a los colaboradores por cada hijo en edad escolar.





OTROS BENEFICIOS

Además, contamos con iniciativas para potenciar el clima de trabajo en torno a la camaradería, el respeto y la comunicación, tales como el paseo de fin de año y el de Navidad para las familias, aguinaldo de Fiestas Patrias y de Navidad.

Realizamos campañas de vacunación para colaboradores, disponemos de un gimnasio equipado y clases de spinning para promover la práctica diaria de deportes; efectuamos charlas sobre subsidios habitacionales, convenios médicos y los Snack Centers, instalaciones con capacidad para 23 personas cada uno y que permiten que los colaboradores descansen cómodamente en sus jornadas laborales.

PROTECCIÓN A LA MATERNIDAD

G4-LA3

Respetamos y protegemos a la mujer trabajadora, especialmente cuando se encuentra en periodo de embarazo y lactancia. Nos preocupamos de hacer cumplir cabalmente sus ciclos de descanso y de reincorporación al trabajo, siendo flexibles y comprensivos, en especial, durante los primeros dos años de su hijo o hija.

Aseguramos una reincorporación total al trabajo de nuestras colaboradoras. Es así como durante 2013 y 2014 tuvimos una tasa del 100% de reincorporación de madres a sus funciones, manteniendo su trabajo en los mismos términos que tenían antes de su embarazo.

En el año 2014, nueve personas tuvieron derecho a fuero maternal, el cual comprende desde el periodo de embarazo y hasta un año después de expirado el descanso de maternidad, excluido el permiso posnatal parental. En el año 2013, ocho personas hicieron uso de este beneficio. Se reincorporaron 6 madres y el año anterior se habían reincorporado 4. Todas ellas han mantenido sus responsabilidades.



PAOLA SILVA RETAMALES FUNCIONARIA DEL CENTRO DE INFORMACIONES TPS

Paola se desempeña desde el año 2008 en el área administrativa del Centro de Informaciones, tramitando documentos de agentes de aduana y clientes. Es casada y tiene dos hijos, un niño y una niña.

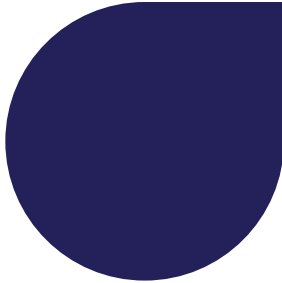
Su hija Antonia nació en junio de 2014. Todo su embarazo fue normal, incluso Paola lo califica como “muy bueno”. “No tuve ningún problema, nunca pedí licencia médica y asistí a todos mis controles”.

Agrega que su jefatura estuvo muy presente en toda esta etapa, “pendiente de mis controles y mi bienestar. Luego me fui con mi descanso prenatal, tuve a mi hija y gocé de mi postnatal de seis meses sin ningún contratiempo”.

Cuenta que finalizado su período legal, se reintegró a sus mismas funciones y responsabilidades, incluso le tocó asumir el desafío de entrar al sistema de administración NAVIS.

“Puedo decir que esta empresa se preocupa ciento por ciento de tu persona, de la familia y del entorno. Te pagan la sala cuna hasta los dos años de edad del niño o niña y uno puede elegir la mejor alternativa de acuerdo a cada situación de trabajo, horarios y cercanía.

Los problemas particulares se pueden conversar sin ningún problema, por ejemplo, en conjunto vimos mi caso y se encontró la mejor alternativa para que hoy mi niña esté muy bien cuidada. Yo tengo permiso para salir del trabajo ante cualquier emergencia y me siento tranquila”, concluye.



NUESTROS SINDICATOS

G4-LA8

Uno de los aspectos que más valoramos en el desempeño de nuestras operaciones es la comunicación y el respeto por lo que nuestros colaboradores piensan y esperan de nuestra empresa.

Por ello, mantenemos una comunicación abierta con nuestros dos sindicatos, porque sabemos que esta relación ha sido clave para mantener estos 15 años de operaciones ininterrumpidas marcando la diferencia frente a otros terminales portuarios.

Asimismo, nos hemos preocupado de respetar los acuerdos asumidos en las negociaciones colectivas que se realizan cada 3 años, con ambas organizaciones, cuya gestión posee alta validez dentro de la empresa, lo que queda demostrado en la alta adhesión de colaboradores.

El Sindicato N°1, que agrupa a trabajadores portuarios, operativos y administrativos, en 2014 concentró el 68% de los colaboradores, mientras que en 2013 al 60%. En tanto que el Sindicato N°2, de trabajadores portuarios y operativos, reunió al 11% de los colaboradores en los años 2013 y 2014 por igual.

En suma, el año 2014, el 79% de los colaboradores estaba sindicalizado; y en 2013 el 71%, muy por encima del promedio de sindicalización en Chile que en estos años fue de un 14,3%, de acuerdo a las cifras que entrega la Fundación Sol ("Sindicatos y Negociación Colectiva", Gonzalo Durán Sanhueza y Marco Kremerman).

Algunos de los beneficios logrados por los colaboradores agrupados en sindicatos son el seguro complementario de salud, en el cual la empresa aporta un 80% y el trabajador un 20%; y el seguro de accidentes laborales, que es cubierto en un 100% por la empresa.



CAPACITACIÓN, FORMACIÓN Y DESARROLLO

G4-LA9

El desarrollo de las personas es para nosotros una prioridad, por lo que durante 2014 se tradujo en una inversión de USD 243.000 en este ítem.

Los cursos de capacitación abordaron temas como liderazgo, operación de grúas y seguridad. Destaca el Diplomado de Relaciones Laborales desarrollado por la Pontificia Universidad Católica de Valparaíso, orientado a la entrega de herramientas de negociación para dirigentes sindicales de TPS y de la ciudad de Valparaíso.

También con la PUCV se dictó el Diplomado de Seguridad y Prevención, en que participaron 80 colaboradores, para especializarse en temas de prevención de riesgos y seguridad.

De acuerdo a la siguiente tabla, durante 2014 se capacitaron 147 colaboradores con un total de 9.886 horas, lo cual significa un promedio de 67,3 horas/trabajador. En tanto que en 2013 el promedio de horas de capacitación por trabajador fue de 40,8 hrs.

Años	Total de Trabajadores	Trabajadores capacitados	Horas
2013	377	270	11021
2014	419	147	9886

CERTIFICACIÓN DE COMPETENCIAS LABORALES

G4-LA10

Durante 2013 y 2014, un grupo de nuestros colaboradores participó en el proceso de Certificación de Competencias Laborales, a cargo de ChileValora.

Este sistema permite certificar el oficio y la experiencia de trabajadores que no tienen estudios formales, lo que importa una serie de beneficios tanto para el colaborador, que obtiene un reconocimiento de sus capacidades a través de una comprobación en terreno de las tareas que realiza; y también para la empresa, ya que se confirma que trabaja con personal idóneo en cada una de sus funciones.

Entre 2013 y 2014 se certificaron 91 colaboradores en los siguientes perfiles:

Capataz Portuario
 Movilizador
 Operador de Grúa Pórtico

Guarda Portalón
 Operador Grúa Horquilla
 Operador Grúa Móvil Multipropósito

Control Tránsito
 Oficinista Portuario
 Operador de Terminal Tractor

Internador
 Operador de Grúa Portacontenedores
 Operador Grúa RTG

Supervisor Portuario
 Tarjador
 Winchero

EVALUACIONES DE DESEMPEÑO

G4-LA11

Procuramos que la evaluación de desempeño de nuestros colaboradores sea un proceso de crecimiento y comunicación, que signifique mejorar cada una de las tareas encomendadas. Para la evaluación del personal administrativo, formulamos un Proceso de Desarrollo de Personas (PDP) que consta de tres fases:

Fases	Descripción
1	Se ejecuta al inicio del año para establecer objetivos en base a un diálogo con la jefatura directa.
2	Se realiza a mitad del año y consiste en una revisión de la formulación y avance de los objetivos analizados en la primera fase.
3	A final de año se lleva a cabo una evaluación y auto evaluación de los objetivos que se plantearon a principio de año y se revisaron en la mitad del periodo.

Es así como en 2014 evaluamos a 143 personas, es decir, al 36% de nuestro personal administrativo, en tanto que en 2013 se evaluó a 77 colaboradores (20%). En cuanto al personal operativo, la evaluación comenzó en 2014 con 57 colaboradores, que representan el 14% de la dotación.



DIVERSIDAD

G4-LA12

La operación portuaria es una industria históricamente dominada por hombres. Se reconoce culturalmente como un trabajo duro, a veces de alto riesgo, que muchas veces incluye el manejo de maquinaria pesada o en altura. Además, se opera en un régimen de tres turnos de trabajo diario, los siete días de la semana, durante todo el año.

Aunque la mujer se ha abierto camino en distintas funciones e industrias en que predominan los hombres, en los puertos prevalece aún la mayoría masculina.

Brindamos oportunidades por igual a hombres y mujeres, no solo en labores administrativas, sino también en labores operativas.

A continuación mostramos el desglose por género de los órganos de gobierno, es decir la plana ejecutiva, y el personal que se desempeña en nuestra empresa:

Órganos de Gobierno

	2013		2014	
	Masculino	Femenino	Masculino	Femenino
Menor de 30				
Entre 30 y 50	5		5	
50 y más	1		1	
Total	6	0	6	0

Plantilla

	2013		2014	
	Masculino	Femenino	Masculino	Femenino
Menor de 30	34	23	42	23
Entre 30 y 50	150	31	151	32
50 y más	138	1	162	3
Total	322	55	355	58

Porcentajes hombres/mujeres durante 2014:





SALARIO INICIAL

G4-EC5

Nuestra empresa se caracteriza por entregar remuneraciones acordes al mercado nacional y superiores al mercado regional.

Respecto al salario inicial en nuestra empresa, podemos mencionar que es superior al mínimo nacional en la relación que se presenta en la siguiente tabla:

Año	Salario min. país (\$)	Salario min. TPS (\$)	Relación TPS/país
2013	210.000	297.500	1,42
2014	225.000	297.500	1,32

PRÁCTICAS LABORALES EN LA CADENA

G4-LA14, G4-LA15

Realizamos monitoreo permanente al cumplimiento legal de nuestros proveedores en materias laborales, y hacemos recomendaciones en caso de identificar alguna situación que deba regularizarse.

Las revisiones incluyen: chequeo de pagos previsionales, contratos, libros de asistencia, distribución de jornada laboral y pagos de remuneraciones. Hemos detectado situaciones poco significativas, relacionadas con las materias antes descritas, que se han regularizado inmediatamente con nuestras recomendaciones.

RECLAMACIONES LABORALES

G4-LA16

Fomentamos la comunicación y el respeto a todos los colaboradores por igual. Gracias a ello, en todos estos años hemos logrado solucionar los problemas que pudieran haberse generado por temas laborales. Solo en 2013 tuvimos una situación laboral, que se resolvió satisfactoriamente, sin llegar a instancias legales.



06

UN TRABAJO SEGURO

UN TRABAJO SEGURO

MATERIA ISO 26000: CALIDAD DE VIDA LABORAL

G4-DMA

La seguridad en las operaciones portuarias constituye un tema de alta importancia, no solo para nuestros colaboradores y sus familias. De acuerdo a nuestra consulta y diálogo con partes interesadas, constituye un tema relevante también para clientes, autoridades, gremios portuarios y la comunidad de Valparaíso en general.

Por ello, hemos considerado necesario dar a conocer nuestro desempeño en este aspecto en un capítulo aparte, demostrando nuestra preocupación permanente por garantizar operaciones seguras.

El compromiso de TPS en materia de Seguridad, Salud Ocupacional, Medioambiente y protección de las instalaciones portuarias, está enfocado al cabal cumplimiento de las normas y regulaciones relativas a la prevención de riesgos laborales, a la protección del medio ambiente, a la optimización de los Sistemas Integrados de Gestión por medio de procesos de mejoramiento continuo y al cumplimiento del Plan de Protección de la Instalación Portuaria.

En nuestra Política Integrada de Medio Ambiente, Salud y Seguridad Ocupacional, consideramos la prevención de los riesgos laborales y la protección del medio ambiente como una actividad prioritaria e íntimamente ligada a nuestra productividad, calidad y seguridad del quehacer diario.

Si bien, el cumplimiento de estos objetivos está a cargo del departamento de Prevención de Riesgos y Medio Ambiente (PRMA), que cuenta con un equipo de profesionales con amplia experiencia, fomentamos una cultura preventiva en cada uno de los miembros de la organización.

Somos muy estrictos en el ingreso de personas tanto internas y sobre todo externas a TPS, en el que se realiza el movimiento de contenedores con gigantescas grúas, además que circulan vehículos de gran envergadura y peso como camiones y grúas horquillas.

Por ello, el acceso de una persona externa solo se realiza con cita previa, la confirmación de una persona de TPS que lo reciba, la verificación de identidad; y la entrega de una tarjeta que permite registrar los movimientos dentro del Terminal.

Al mismo tiempo, dichas personas son informadas sobre los controles existentes en materia de seguridad y medioambiente, de lo cual se deja constancia con la firma de un documento escrito o una charla presencial.

Cada persona que ingresa a TPS es nuestra responsabilidad y lo asumimos como tal.

SISTEMA MASS

Para llevar a cabo la política integrada de gestión, en TPS contamos con un Manual de Procedimiento de Gestión ambiental, Salud y Seguridad ocupacional, denominado Sistema MASS.

Este documento establece un completo listado de las acciones, indicadores, responsables y plazos requeridos para alcanzar los objetivos y las metas establecidas que buscan controlar los riesgos en cada uno de los puestos de trabajo tanto administrativos como operativos.

El 100% de los colaboradores son capacitados permanentemente de acuerdo a este manual, a través de canales de comunicación internos como La Revista "TPS al Día", pantallas LED dispuestas en las instalaciones y correos institucionales.

Reglamento especial para contratistas y subcontratistas

Para regular la relación con estas empresas, en TPS contamos con un Reglamento Especial, que aborda los procedimientos en términos de Seguridad y Salud Ocupacional.

Su objetivo es garantizar las condiciones de higiene y seguridad adecuadas a los trabajadores que se desempeñen en régimen de subcontratación, además de implementar las acciones de coordinación de las actividades preventivas entre los distintos empleadores de una obra, faena o servicio, así como definir los mecanismos para verificar el cumplimiento de los estándares de seguridad y salud ocupacional por parte de las empresas contratistas y subcontratistas.

El documento indica los requerimientos de control de riesgos y los procedimientos de control interno que deben cumplir las empresas contratistas y subcontratistas, además establece las responsabilidades de las diferentes unidades involucradas en la administración de estos contratos.

COMITÉS PARITARIOS

G4-LA5

Durante los años 2013 y 2014 contábamos con un solo Comité Paritario de Higiene y Seguridad, el cual no incluía al personal que operaba en el puerto, es decir a los trabajadores bono turno y contratistas. Por esa razón, el porcentaje de colaboradores cubiertos por el comité fue de 52% el 2014 y de 55% el 2013.

Sin embargo, se contaba con un comité de empresas contratistas donde estaban consideradas todas las empresas, excepto las de muellaje.

A contar del año 2015, el 100% de los colaboradores estará representado por Comités Paritarios, ya que de acuerdo a la entrada en vigencia de la Ley Corta de Puertos se exige que los trabajadores portuarios estén cubiertos por esta instancia.



TASAS DE ACCIDENTABILIDAD Y SINIESTRALIDAD

G4-LA6

Pese al trabajo continuo y profesional que desarrollamos para minimizar los riesgos, en junio de 2014 tuvimos que lamentar el fallecimiento de nuestro trabajador bono turno Carlos Pettersen Huerta, quien se desempeñaba como Encargado de Muelle al momento del accidente laboral.

Nuestra empresa ha colaborado todo lo posible para establecer las circunstancias en que se produjo el lamentable accidente, que nos afectó profundamente como personas y también como organización, ya que nos hizo replantear algunas acciones y revisar otras que hasta ese año habían dado muy buenos resultados.

Por ejemplo, el año 2013 habíamos experimentado una reducción de un 17% en el total de accidentes del personal TPS y un 39% menos de accidentes de empresas colaboradoras.

Elo significó que hubo un total de 31% menos de accidentes respecto a 2012, cifra que incluye al personal TPS como a todas sus empresas colaboradoras.

Pese al accidente grave ocurrido en 2014, disminuimos la tasa de accidentes de desde 9.84 a 2.21, y lógicamente, aumentamos el índice de gravedad desde 288.18 a 315 en 2014.

El cálculo del índice de frecuencia considera la cantidad de accidentes con licencia al cabo de un millón de horas hombres trabajadas. Y el cálculo del índice de gravedad, la cantidad de días perdidos por licencias al cabo de un millón de horas hombres trabajadas.



INDICADORES 2013

Año 2013	Promedio Mensual Trabajadores	H.H. Personal TPS	Índice Frecuencia Total TPS	Índice Gravedad Total TPS	Tasa Accidentes Total TPS
Total	376	857.090	43.17	288.18	9.84

INDICADORES 2014

Año 2014	Promedio Mensual Trabajadores	H.H. Personal TPS	Índice Frecuencia Total TPS	Índice Gravedad Total TPS	Tasa Accidentes Total TPS
Total	407	926.820	10	315	2.21



07

CLIENTES Y
CALIDAD DEL SERVICIO

CLIENTES Y CALIDAD DEL SERVICIO

MATERIA ISO 26000: ASUNTOS DE CONSUMIDORES

G4- DMA

Eficiencia y competitividad son los objetivos centrales en nuestra operación. También entregar un servicio integral y oportuno, porque sabemos que nuestros clientes deben cumplir a su vez con sus propios clientes.

En la consulta a Partes Interesadas, los temas del servicio portuario fueron considerados no solo por clientes, también las autoridades, los gremios y la comunidad está atenta a nuestro actuar en esta materia.

En TPS contamos con un frente de atraque de 985 metros y un calado máximo autorizado de 13.8 metros. Esto nos permite atender simultáneamente hasta 5 naves de las que existen actualmente y circulan por las costas de Sudamérica.

Recibimos carga en contenedores y fraccionada, por lo que estamos preparados para atender los requerimientos y servicios que eventualmente estos tipos de carga pueden requerir.

Contamos con 2.100 conexiones reefer, donde se suministra energía a los contenedores refrigerados para mantener la cadena de frío de las cargas que la requieren y así llegar a destino en excelentes condiciones.



Sitios	Largo Total	Profundidad	Calado Autorizado
1,2 y 3	620 mts.	14.5 mts.	13.8 mts.
4 y 5	385 mts.	10 mts.	9.4 mts.

Poseemos la certificación "International Ship and Port Security (ISPS)", otorgada por la Organización Marítima Internacional (OMI), como prueba de cumplimiento de los más altos estándares de seguridad a nivel mundial, lo que significa que somos un puerto seguro para la carga, las naves y nuestros colaboradores.

PROYECTO DE AMPLIACIÓN

Contamos con una infraestructura que nos permite entregar un servicio de excelencia a todos nuestros clientes.

El crecimiento de la transferencia de carga que experimentamos año a año nos impulsa a seguir desarrollando proyectos, como la compra de grúas para atender buques de mayor calado, o la ampliación de sitios de acopio de contenedores.

Durante el periodo de este reporte efectuamos compras y desarrollamos los siguientes proyectos:

COMPRA DE TRES GRÚAS GANTRY LIEBHERR:

- Grúas del tipo Ship to Shore adquiridas a la empresa alemana Liebherr.
- Con alcance de 62 metros, mayor al que teníamos.
- Capacidad bajo spreader de 65 toneladas.
- Posicionarán a nuestro terminal con la mejor capacidad para operar naves de hasta 53.6 metros de manga (ancho).
- Tienen incorporada la última tecnología en seguridad y control, destacando sus cabinas ergonómicas más cómodas y funcionales para los operadores.

MODERNIZACIÓN DE LAS GRÚAS RTG

- Consiste en agregar una pieza adicional en el extremo superior de las 12 grúas Rubber Tyred Gantry (RTG), lo que permite apilar un contenedor adicional.
- Cada grúa aumentará su la capacidad de transferencia y almacenaje.
- Se incrementará la capacidad del Terminal en 79.000 TEUs anuales.

PLATAFORMA OPERATIVA NAVIS

- Es una plataforma tecnológica que administrará de la forma más eficiente los recursos del terminal.
- Permitirá optimizar las operaciones y trabajar con tecnología de estándar mundial en la industria.
- TPS será capaz de soportar sin problemas el aumento en el flujo de contenedores que conllevarán las nuevas expansiones.
- Gracias a sus características y masificación a nivel global, permitirá además, sostener la incorporación de nuevas tecnologías en el futuro.
- El trabajo integral de un equipo de más de 30 personas de distintas áreas de TPS ha permitido adaptar NAVIS a la forma de trabajo propia del terminal, lo cual se implementará paulatinamente a partir de 2015.

EXTENSIÓN 120 METROS

- Contempla la ampliación del Sitio 3 del Terminal en 120 metros; la estabilización sísmica de sus sitios 4 y 5; y el reforzamiento de la zona de pavimentos colindante a la obra.
- Busca afrontar el rápido aumento de tamaño que han tenido las naves en el mundo y que atracan en las costas de nuestro país.
- Podrán atracar 2 naves del tipo Post-Panamax en forma simultánea.
- Nos permitirá prorrogar el plazo de vigencia de la concesión en diez años adicionales.
- En 2015 comenzará la construcción del proyecto.





TARIFAS Y MANUAL DE SERVICIO

En cumplimiento del Contrato de Concesión para el Desarrollo, Mantenimiento y Explotación del Frente de Atraque N°1 del Puerto Valparaíso, Terminal Pacífico Sur Valparaíso S.A. determina sus tarifas de modo general y sobre una base no discriminatoria, cumpliendo de ser el caso con las restricciones propias de las tarifas máximas aplicables. Dichas tarifas se encuentran publicadas en nuestro Manual de Servicios aprobado por la Empresa Portuaria de Valparaíso (EPV).

Este documento se encuentra disponible en nuestra página web, al alcance de cualquier persona que necesite consultar acerca de alguna materia relativa a los servicios prestados por TPS. Contiene definiciones de conceptos relacionados con la operación portuaria; disposiciones generales operativas, administrativas, de higiene y seguridad; normativa del uso de frente de atraque; servicios básicos (muellaje, transferencia); y servicios especiales. También incluye un listado de todas las tarifas de los servicios mencionados.

COMO EVALÚAN NUESTRO SERVICIO

G4-PR5

Una de las herramientas más útiles para conocer lo que piensan y esperan de nosotros nuestros clientes, es la Encuesta de Percepción y Evaluación del Servicio a Clientes de TPS, la que aplicamos todos los años desde 2010.

Su objetivo es realizar un seguimiento de las expectativas de nuestros clientes e incluye temas como: percepción de mejora o deterioro en eficiencia, disponibilidad de sitios, calidad de la atención, tarifas, infraestructura, preocupación por el medioambiente, seriedad, confianza, entre otros.

Resultados 2014

Con mucha seriedad, nos hacemos cargo de las críticas que recibimos y también fomentamos aquello que es percibido positivamente.

La última encuesta, aplicada en 2014, arrojó que la gran mayoría de los clientes, independientemente del segmento, percibe una evolución positiva de TPS en los últimos tres años. También, según la encuesta, lo más relevante para el cliente es que el servicio sea eficiente, seguido por que la infraestructura sea amplia y haya la rapidez en la carga y descarga.

Por su parte, las agencias valoran la tecnología, en tanto que para importadores y exportadores también son importantes los buenos precios, que no haya paros y contar con información útil. Para los transportistas son relevantes los buenos accesos y personal capacitado.

Mantenemos nuestro liderazgo en imagen, incrementando una diferencia con otros terminales en la región.

En relación al cumplimiento con expectativas del servicio, al igual que el año 2013, los clientes sienten que TPS cumple. También nos reconocen como una importante fuente laboral y cercana a la comunidad.



JAIME SANDOVAL

PORT OPERATION MANAGER - COOL CARRIERS (CHILE) S.A.

Una de las grandes líneas navieras que ha sido cliente de TPS desde su inicio es la empresa internacional Cool Carriers AB.

La compañía, que opera una flota de alrededor de 50 naves especializadas refrigeradas bajo el alero de sus nuevos dueños Baltic Reefer, utiliza los servicios que brinda TPS en el Terminal 1 del Puerto de Valparaíso, para embarcar, principalmente, carga perecedera (fruta) y contenedores.

A juicio de Jaime Sandoval, Administrador de Operaciones Portuarias del Cool Carriers, la relación que existe entre ambas empresas siempre ha sido oportuna y transparente. "Nos relacionamos e interactuamos personalmente, a nivel operacional con el departamento de fruta y también a nivel gerencial".

Agrega que TPS siempre está disponible para solucionar sus consultas o requerimientos de manera rápida con información clara y precisa. Nunca han tenido grandes inconvenientes.

Sin embargo, indica que en ciertas oportunidades, el servicio se ha visto lentificado por restricciones de espacio, de calado y de uso de la grúa Gottwald, con un máximo de 5 a 6 manos de trabajo disponibles por turno o por congestión portuaria, especialmente en periodos punta de alta demanda de sitios (enero y marzo).

"Confiamos en que aquellos problemas que eventualmente surgen en la temporada alta, por la excesiva demanda de exportación de fruta, se solucionen rápidamente con las nuevas grúas y la ampliación que está realizando TPS en el puerto".





08

EL PUERTO Y SU
ENTORNO NATURAL



EL PUERTO Y SU ENTORNO NATURAL

MATERIA ISO 26000: MEDIOAMBIENTE

G4- DMA

Si bien la industria portuaria no utiliza recursos hídricos naturales, ni extrae o explota recursos naturales, el tema medioambiental constituye un tema de alta relevancia para la comunidad, y los clientes, especialmente hoy en día cuando experimentamos una crisis ambiental en todo el mundo.

En TPS hemos identificado el uso de energía eléctrica y la emisión de Gases Efecto Invernadero (GEI) como nuestro mayor impacto a nivel medioambiental. Sin embargo, nuestras emisiones no son tan significativas como las de nuestra cadena, tal como lo concluye la medición de Huella de Carbono que venimos realizando desde el año 2012.

Sabemos que el puerto no se detiene, asumimos nuestra responsabilidad en lo que nos corresponde y estamos tomando cartas en el asunto para equilibrar eficiencia, competitividad y el cuidado del entorno.

Para gestionar los temas ambientales, contamos con un Sistema de Gestión Ambiental (SG MASS) certificado bajo estándar ISO 14001. En base a esta norma, cumplimos con disponer de una metodología de identificación y evaluación de aspectos ambientales.

La herramienta empleada para la identificación y evaluación es la matriz de aspectos e impactos ambientales que se revisa y/o actualiza al menos una vez cada 3 meses, o debido a variaciones relacionadas con procesos propios o externos como visitas al interior de las instalaciones, uso de recursos, infraestructura, legislación ambiental, incidentes ambientales o de seguridad y salud ocupacional, entre otros.

Asimismo, elaboramos una valoración del riesgo, en cuanto a si es significativo o no; y aplicamos controles operacionales a los catalogados como significativos orientados a minimizar el impacto de los procesos en el medio ambiente.





EMISIONES

G4-EN15, G4-EN16, G4-EN17

Conscientes de la importancia de gestionar las emisiones que produce la operación de nuestra empresa y las relacionadas con el transporte marítimo, desde el año 2012, comenzamos un proceso de medición de gases efecto invernadero que demuestra la seriedad y responsabilidad de TPS ante el cuidado del medioambiente.

Con estas mediciones queremos establecer los cimientos para futuros procesos y sobre todo fijar la línea base que permitirá medir la eficiencia de los proyectos que se pretenden abordar con el fin de reducir la Huella de Carbono.

ABS Quality Evaluations ha certificado el cálculo, gestión y monitoreo de la Huella de Carbono de TPS estos tres años. También se ha complementado con las gestiones certificadas bajo las normas ISO 14001 y OHSAS 18001.

En este proceso, TPS ha registrado el CO2 equivalente de sus principales fuentes de emisión, así como de terceros involucrados en la cadena de valor del puerto. Las metodologías utilizadas son las de Green House Gas Protocol (GHG Protocol) y World Ports Climate Initiative (WPCI), ampliamente conocidas en el mundo entero.

PRINCIPALES RESULTADOS

La medición de Huella de Carbono que realizamos para el periodo 2014, arrojó una disminución total de un 4% en las emisiones de Gases Efecto Invernadero respecto el año anterior en CO2 por TEUs transferida. En tanto que en 2013 habíamos experimentado una disminución de un 8% respecto a 2012, en la misma medida.

Bajo el mismo criterio, en 2014, las principales disminuciones se evidenciaron en el alcance I y II que incluye las emisiones nuestras (directas) y las de terceros (indirectas), es decir, de las empresas que operan con nosotros en el puerto.

La mayor reducción de emisiones por TEUs está ligada al ítem de emisiones indirectas por consumo eléctrico (Alcance II), donde la reducción principal responde al retiro de la sub-estación 3 y la desconexión del almacén 51 (edificio antiguo) y dos torres de enchufes.

Sin embargo, se observó un aumento de 2.366 Ton de emisiones ligado al incremento en la carga movilizada por el terminal, factores que al ser combinados, muestran una disminución en las emisiones que se genera en la movilización de cada unidad de carga.

En nuestra página web www.tpsv.cl, se encuentran disponibles los tres informes descargables de Medición de Huella de Carbono 2012-2013 y 2014.

ENERGÍA ELÉCTRICA

G4-EN3, G4-EN5

La actividad portuaria es intensiva en el uso de energía eléctrica, ya que se utilizan maquinaria de gran envergadura, en especial grúas que se mantienen funcionando las 24 horas del día.

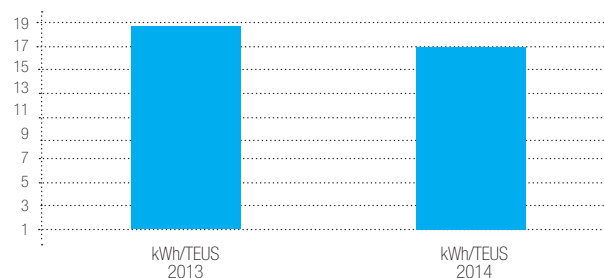
También se utilizan grandes luminarias en el patio de operaciones que se mantienen encendidas durante la noche, algunas de las cuales desde el año 2014 hemos comenzado a reemplazar por luces LED.

Si bien esta iniciativa no generó un impacto significativo en el consumo anual, esperamos realizar un reemplazo de un mayor número de luminarias en el año 2015 y 2016.

El consumo eléctrico durante 2014 fue de 17.062.066 Kilo Watt hora (kWh), en tanto que en 2013 había sido de 16.983.409 kWh, una diferencia poco significativa que se explica por el mayor movimiento de carga registrado en 2014.

Sin embargo, si consideramos la Intensidad Energética, es decir, el consumo eléctrico por TEUS transferidos, el consumo fue menor en 2014.

INTENSIDAD ENERGÉTICA
kWh/TEUS



Hemos considerado como Intensidad Energética los kilowatt hora (kWh) utilizados por la cantidad de TEUs transferidos por año.

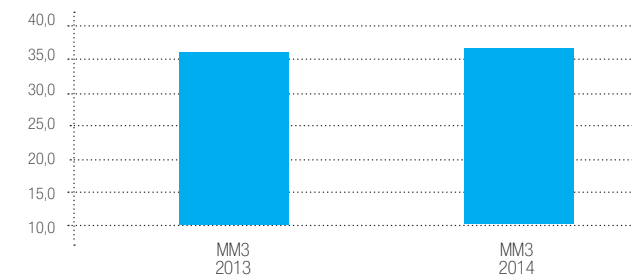
EL AGUA QUE CONSUMIMOS

G4-EN8

El consumo de agua en 2014 fue de 36,8 MM3, lo cual fue mayor a lo consumido en 2013 que fue de 36,2 MM3. Se trata de un alza muy poco significativa que se explica por la mayor transferencia de carga realizada en 2014.

Cabe destacar que toda el agua utilizada en nuestras operaciones es potable y no se utiliza agua de ninguna otra fuente, menos aún natural.

CONSUMO DE AGUA



MATERIALES UTILIZADOS EN LA OPERACION

G4-EN1

A partir del año 2014, en TPS comenzamos a elaborar un registro de los materiales que se utilizan para lo operación del terminal. Los más significativos son lubricantes, neumáticos y grasa destinados al mantenimiento de equipos. La madera se usa en la trínca y estiba de carga.

A continuación se muestra el detalle de la cantidad de material usado durante el año reportado en toneladas:

INSUMOS	CONSUMO TOTAL EN TON
Lubricantes	42,0
Neumáticos	21,5
Grasa	2

Estas cifras corresponden a la línea base identificada para gestionar el uso de materiales en los periodos siguientes. En el próximo reporte tendremos una cifra comparativa.



CÓMO PROTEGEMOS NUESTRA BIODIVERSIDAD

G4-EN11, G4-EN12, G4-EN14

Las instalaciones de TPS se ubican en el puerto de Valparaíso, zona que desde el siglo XXI se destinan a operaciones portuarias, por tanto no califican como zonas protegidas, ni como espacios o áreas de biodiversidad.

Sin embargo, dado que se encuentran en el límite con la costa, nuestra empresa ha identificado claramente especies de aves que deambulan esporádicamente por el sector de almacenaje, además de mamíferos y reptiles que eventualmente se acercan a los sitios de atraque.

En el año 2014, TPS contrató la elaboración de un estudio para determinar las especies avifauna que están en contacto con la operación del terminal. Esta investigación fue complementada con antecedentes relativos a los estados de conservación indicados en el Libro Rojo de los Vertebrados Terrestres de Chile (Glade, 1993), los criterios de protección, según la Ley de Caza de 2012 y el Reglamento de Clasificación de especies silvestres.

Según esta identificación formal, las especies de aves que se pueden avistar en el sector son:

- Gaviota Dominicana
- Pelicano
- Yeco
- Gaviota de Franklin
- Gaviotín monja (En Conservación)
- Piquero peruano (En Conservación)

Además, también se constataron avistamientos de lobos marinos y tortugas.

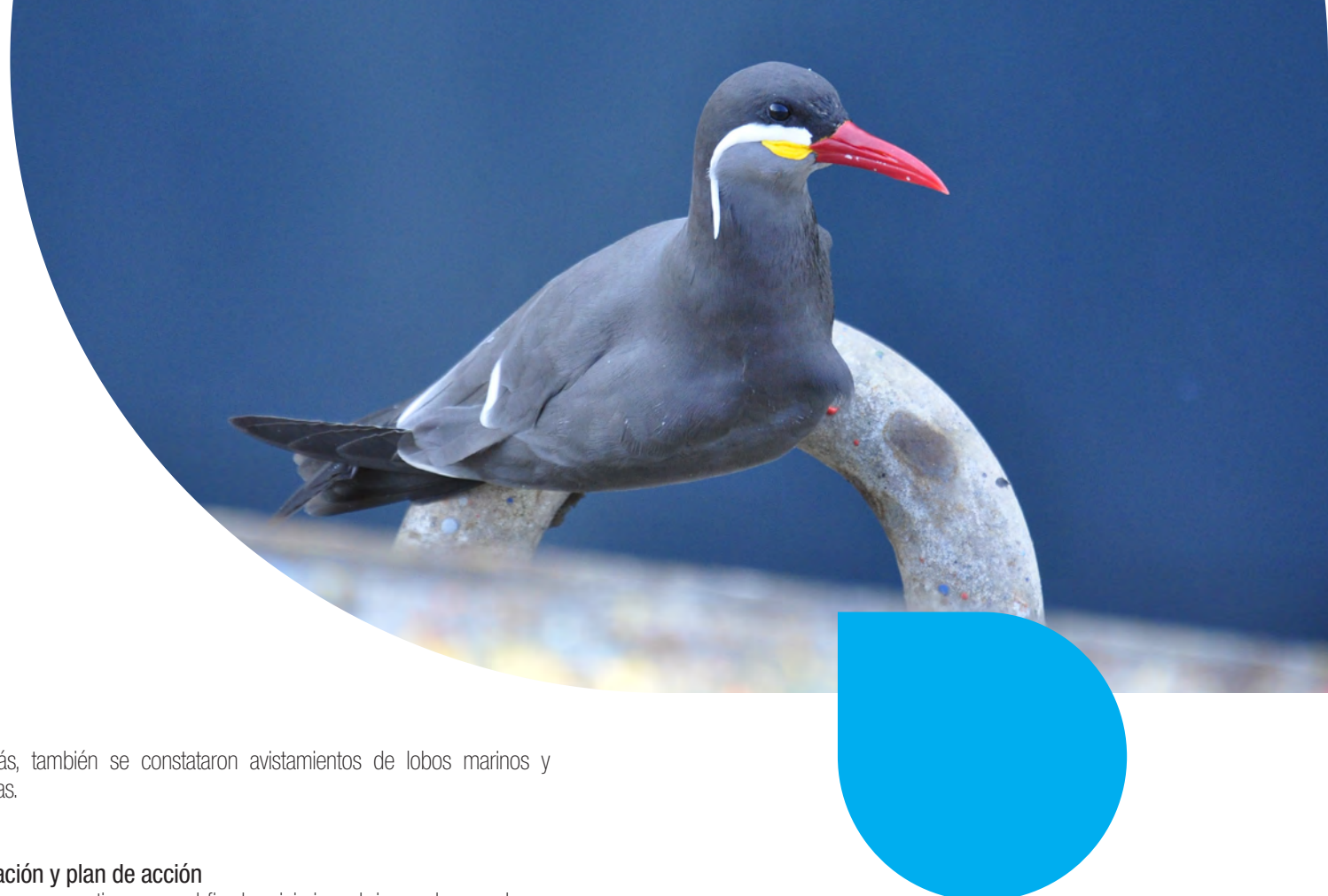
Mitigación y plan de acción

De manera proactiva y con el fin de minimizar el riesgo de que alguna de las especies pueda ser dañada en la operación, TPS ha establecido medidas dirigidas a evitar la presencia de los individuos en la zona de cargas peligrosas y a establecer un protocolo de actuación ante un eventual daño.

Es así como contamos con procedimientos para actuar en:

- Rescate de aves heridas o muertas
- Rescate de aves contaminadas con petróleo
- Rescate de mamíferos o reptiles
- Varamiento o atrapamiento de mamíferos o reptiles
- Manipulación de animal muerto
- Manipulación de animal vivo

En términos generales, los planes establecen que si un animal es dañado, los colaboradores deben dar aviso inmediato al Servicio Agrícola Ganadero de la Región de Valparaíso y a la Superintendencia de Medioambiente. A través de estos protocolos, la empresa también se compromete a prestar atención veterinaria si fuese necesario y a trasladar a los individuos al centro de rehabilitación más cercano.



TRATAMIENTO DE NUESTROS DESECHOS

G4-EN22, G4-EN23

En la actualidad, ningún residuo líquido derivado de nuestra operación va al alcantarillado. Hemos implementado una planta de recirculación del agua en el sector de lavado para equipos, por tanto, los aceites, lodos u otros sólidos contaminados que se obtienen de este proceso son retirados para tratamiento o disposición final por una empresa externa especialista en este trabajo, que actúa en base a la normativa sanitaria.

Por ningún motivo realizamos o hemos realizado descargas de riles a aguas marinas y continentales superficiales.

INVERSIONES AMBIENTALES

G4-EN31

Durante 2014 en TPS realizamos una serie de inversiones ambientales que incluyen auditorías, asesorías y compra de equipamiento.

Este ítem se desglosa de la siguiente manera:

Responsable		USD
Dpto. PRMA: Sistema Integrado de Gestión:	Auditorías	4.988
	Asesorías Externas:	4.988
	Plan de Manejo RESPEL:	19.028
	Declaración Anual Fuentes Fijas:	2.586
Gestión Emergencias	Adquisición Equipamiento Control de Derrames y Emergencias:	4.325
	Suscripción Código IMDG:	1.153
Otros	Luminaria (focos LED)	12.630

TABLA DE CONTENIDOS GRI

Indicador	Descripción	Página
1	Estrategia y análisis	
G4-1	Declaración del responsable principal de la toma de decisiones de la organización. (Mensaje)	4

Indicador	Descripción	Página
2	Perfil de la organización	
G4-3	Nombre de la organización.	6
G4-4	Principales marcas, productos y/o servicios.	6
G4-5	Lugar donde se encuentra la sede de la organización	6
G4-6	Indique en cuántos países opera la organización	Sólo en Chile
G4-7	Naturaleza de la propiedad y forma jurídica.	6
G4-8	A qué mercados sirve. Tipos de clientes	12
G4-9	Determine escala de la organización	6
G4-10	Dimensiones de la organización: empleados, ventas netas, capitalización total, cantidad de productos o servicios.	9,10 y 11
G4-11	Porcentaje de empleados cubiertos por convenios colectivos	60
G4-12	Describa la cadena de suministro de la organización	7
G4-13	Cambio significativo durante periodo de análisis	Es el primer Reporte
G4-15	Cartas, principios e iniciativas externas	14
G4-16	Lista de asociaciones en las que participa	15

Indicador	Descripción	Página
3	Aspectos materiales y cobertura	
G4-18	Proceso que se ha seguido para determinar los contenidos	22 a la 31
G4-19	Lista de aspectos materiales que se identificaron durante el proceso de definición de contenidos de la memoria	30 - 31
G4-20	Indique la cobertura de cada aspecto material	30 - 31
G4-22	Reformulación de información en memorias anteriores	Es el primer Reporte
G4-23	Cambio significativos de la información en memorias anteriores.	Es el primer Reporte

Indicador	Descripción	Página
4	Participación de los grupos de interés	
G4-24	Lista de grupos de interés vinculados a la organización	33 - 34
G4-25	En que se basa la elección con los grupos de interés con los que se trabaja	34
G4-26	Enfoque de la organización respecto a la participación de grupos de interés	35 -3 6
G4-27	Cuestiones y problemas claves surgidos de la participación de grupos de interés	30 - 31

Indicador	Descripción	Página
	Perfil de la memoria	
G4-28	Periodo de la memoria	2
G4-29	Fecha de la última memoria	2
G4-30	Ciclo de presentación de memorias	2
G4-31	Punto de contacto	2
G4-32	Qué opción "en conformidad" se ha elegido, índice GRI	2

Indicador	Descripción	Página
4	Gobierno	
G4-34	La estructura de gobierno de la organización, incluyendo los comités del máximo órgano de gobierno responsable de tareas tales como la definición de la estrategia o la supervisión de la organización.	16 y 17

Indicador	Descripción	Página
5	Etica e Integridad	
G4-56	Valores y principios y normas de la organización	18

Indicador	Indicadores de Desempeño	Página
	Desempeño Económico	
DMA	"Metas y Desempeño Políticas Información Contextual Adicional"	48
EC1	"Valor económico directo generado y distribuido, incluyendo ingresos, costes de explotación, retribución a empleados, donaciones y otras inversiones en la comunidad, beneficios no distribuidos y pagos a proveedores de capital y a gobiernos."	48 a la 50
EC5	Rango de las relaciones entre el salario inicial estándar y el salario mínimo local desglosado por sexo	64
EC9	Porcentaje de gasto que corresponde a proveedores locales.	50 - 51

Indicador	Indicadores de Desempeño	Página
	Desempeño Social: Prácticas laborales	
DMA	“Metas y Desempeño Política Responsabilidad Organizacional Toma de Conciencia y Formación Monitoreo y Seguimiento Información Contextual Adicional”	54 - 66 y 67
LA1	Número y tasa de contrataciones y rotación media de empleados, desglosados por grupo étnico, sexo y región	55 - 56
LA2	Prestaciones sociales para los empleados a jornada completa que no se ofrecen a los empleados temporales o a media jornada, desglosadas por ubicaciones significativas de actividad	57 - 58
LA3	Índices de reincorporación al trabajo y de retención tras el fuero por maternidad o paternidad, desglosado por sexo	57 - 58
LA5	Porcentaje de trabajadores que está representado en comités formales de seguridad y salud conjuntos para dirección y empleados, establecidos para ayudar a controlar y asesorar sobre programas de seguridad y salud laboral (Comités paritarios)	67
LA6	Tipo y tasa de lesiones, enfermedades profesionales, días perdidos, ausentismo y número de víctimas mortales relacionadas con el trabajo por región y sexo	68

Indicador	Indicadores de Desempeño	Página
	Desempeño Social: Prácticas laborales	
LA8	Asuntos de salud y seguridad cubiertos en acuerdos formales con los sindicatos	60
LA9	Promedio de horas de capacitación anuales por empleado, desglosado por sexo y por categoría laboral	61
LA10	Programas de gestión de habilidades y de formación continua que fomentan la empleabilidad de los trabajadores y les ayudan a gestionar el final de sus carreras profesionales.	61
LA11	Porcentaje de empleados que reciben evaluaciones regulares de desempeño y desarrollo profesional, desglosado por sexo y categoría profesional	62
LA12	Composición de órganos de gobierno y desglose de la plantilla por categoría profesional, sexo, edad, pertenencia a minorías y otros indicadores de diversidad	63
LA14	Porcentaje de los nuevos proveedores que se examinaron en función de criterios relativos a las prácticas laborales	64
LA15	Impactos negativos significativos, reales y potenciales, en las prácticas laborales en la cadena de suministro y medidas al respecto.	64
LA16	y Número de reclamaciones sobre prácticas laborales que se han presentado, abordado y resuelto mediante mecanismos formales de reclamación.	64

Indicador	Indicadores de Desempeño	Página
	Desempeño Social: Derechos Humanos	
DMA	“Metas y Desempeño Política Responsabilidad Organizacional Formación y Toma de Conciencia Monitoreo y Seguimiento Información Contextual Adicional”	19
HR3	Número de casos de discriminación y medidas correctivas adoptadas	19
HR4	Identificación de centros y proveedores significativos en los que la libertad de asociación y el derecho a acogerse a convenios colectivos pueden infringirse o estar amenazados, y medidas adoptadas para defender estos derechos	19
HR5	Identificación de centros y proveedores significativos con un riesgo significativo de casos de explotación infantil y medidas adoptadas para contribuir a la abolición de la explotación infantil	19
HR6	Identificación de centros y proveedores con un riesgo significativo de ser origen de episodios de trabajo forzoso y medidas adoptadas para contribuir a la eliminación de todas las formas de trabajo forzoso.	19

Indicador	Indicadores de Desempeño	Página
	Desempeño Social: Sociedad	
DMA	“Metas y Desempeño Política Responsabilidad Organizacional Toma de Conciencia y Formación Monitoreo y Seguimiento Información Contextual Adicional”	38
SO1	Porcentajes de centros donde se han implementado programas de desarrollo, evaluaciones de impacto y participación de la comunidad local	38 a la 46

Indicador	Indicadores de Desempeño	Página
	Desempeño Social: Responsabilidad Sobre el Producto	
DMA	“Metas y Desempeño Política Responsabilidad Organizacional Formación y Toma de Conciencia Monitoreo y Seguimiento Información Contextual Adicional”	70 a la 72
PR5	Resultados de las encuestas para medir la satisfacción de los clientes	72

Indicador	Indicadores de Desempeño	Página
	Desempeño Medioambiental	
DMA	“Metas y Desempeño Políticas Responsabilidad Organizacional Formación y Toma de Conciencia Monitoreo y Seguimiento Información Contextual Adicional”	75
EN1	Materiales utilizados, por peso o volumen.	78
EN3	Consumo energético interno	77
EN5	Intensidad Energética	77
EN8	Captación total de agua según la fuente	77
EN11	Instalaciones operativas que estén ubicadas en zonas protegidas y no protegidas de gran valor para la biodiversidad	79
EN12	“Descripción de los impactos más significativos en a biodiversidad en espacios naturales protegidos o en áreas de alta biodiversidad no protegidas, derivados de las actividades, productos y servicios en áreas protegidas y en áreas de alto valor en biodiversidad, en zonas ajenas a las áreas protegidas.”	79
EN14	Número de especies incluidas en listados nacionales e internacionales se conservación cuyos hábitats se encuentren en zonas de operaciones, según nivel de peligro de extinción de la especie.	79
EN15	Emisiones directas de gases efecto invernadero (alcance I)	76

Indicador	Indicadores de Desempeño	Página
	Desempeño Medioambiental	
EN16	Emisiones indirectas de gases efecto invernadero al generar energía (alcance II)	76
EN17	Otras emisiones indirectas de gases efecto invernadero (alcance III)	76
EN22	Vertido total de agua, según su calidad y destino	80
EN23	Peso total de los residuos, según el tipo y método de tratamiento	80
EN29	Valor monetario de las multas significativas y número de sanciones no monetarias por incumplimiento de la legislación ambiental	No tenemos multas ni sanciones monetarias
EN31	Desglose de los gastos y las inversiones ambientales	78